



# *I rampljuset*

TEATER & DANS I LINKÖPING VÅREN 2026

RIKSTEATERN  
**linköping**



**Vårens teater  
& dans i  
Linköping  
– en snabbtitt:**

ONSDAG  
4 feb



Quinnorna

LÖRDAG  
14 feb



Knoster

ONSDAG  
25 feb



Ensam

ONSDAG  
4 mar



Shifters

ONSDAG  
25 mar



Ostupproret

ONSDAG  
8 apr



Veteranerna

TORSdag  
23 apr



Waterkind

LÖRDAG  
25 apr



Black

SÖNDAG  
10 maj



ECHO

***”Teater är poesi som reser sig  
upp ur boken och förvandlas till  
en människa.”***

*– Federico García Lorca*



# Biljettförsäljning

Biljetter till föreställningarna på Saga och Flygvapenmuseum kan köpas via [www.tickster.com](http://www.tickster.com) (där du betalar och själv skriver ut din biljett alternativt visar upp den direkt i mobilen) eller genom att mejla [biljetter@riksteaternlinkoping.se](mailto:biljetter@riksteaternlinkoping.se) (då du kan få biljetterna hemskickade alternativt hämta ut dem i samband med våra föreställningar, när du betalat via bankgiro eller Swish). Biljetter kan också köpas i **Bengans skivbutik** (mån-fre 11-18 [lunch 14-15] och lör 11-15). I samband med föreställningarna säljs biljetter även på plats en timma före föreställningen – så länge det finns biljetter.

**Köpta biljetter återlöses ej. Inga insläpp efter föreställningsstart.**

## Erbjudanden

Välj biljetter till fyra **olika** föreställningar ur vårens utbud och betala för tre (den billigaste är gratis).

Vi erbjuder även en mängdrabatt där fem till nio biljetter ger tio procents rabatt och tio biljetter eller fler ger tjugo procents rabatt, oavsett föreställningar. Rabattbiljetter beställs via mejl till [rabatt@riksteaternlinkoping.se](mailto:rabatt@riksteaternlinkoping.se). Beställningen bekräftas med svarsmejl. Rabattbiljetterna betalas och levereras/hämtas enligt överenskommelse. De olika rabatterna kan inte kombineras.

Bankgirot är 5354-5810 och swishnumret 123 132 67 92.

### Adresser:

#### Saga

Borgmästaregatan 9  
582 23 Linköping

#### Bengans skivbutik

Nygatan 31  
582 19 Linköping

#### Elite Stora hotellet

Stora torget 9  
582 19 Linköping

#### Flygvapenmuseum

Carl Cederströms gata 2  
Malmslätt  
586 63 Linköping

4 för 3

# 4/2 – våren inleds med årsmöte, fika och Quinnorna

**Kära publik,** vi i styrelsen ser fram emot en inspirerande och spännande vårsäsong tillsammans med er!

Onsdag 4 februari håller Riksteatern Linköping årsmöte på Stora hotellet kl 17:00. Du som är medlem får en kallelse. Efter fiket, årsmötet och så klart Ulrikas presentation av vårens repertoar, går vi till Saga och *Quinnorna*. Det är en föreställning som med ett direkt publikföreläsning, värme och humor skildrar berättelsen om fyra av Sveriges mest intressanta och tongivande kvinnor; Selma Lagerlöf, Elin Wägner, Victoria Benedictsson och Ellen Key.

Föreställningen börjar kl 19:00 och är gratis för medlemmar.

**Varmt välkommen!**

## Passa på att bli medlem och se föreställningen gratis

Du som inte är medlem i Riksteatern Linköping är välkommen till föreställningen *Quinnorna* 4 februari kl 19:00. Föreställningen är gratis för medlemmar, så bli medlem genom att betala 160 kronor. Då ingår Scenpass och ett års medlemskap i Riksteatern Linköping, vilket ger rabatt på alla våra föreställningar plus rabatter på mängder av andra teatrar i hela landet.



Foto: Per Bolkert



Så blir du medlem – se sidan 12!

# *Riksteatern Linköping*

## *– en av 230 riksteaterföreningar*

**Riksteatern Linköping** är en av 230 lokala teaterföreningar som tillsammans äger Riksteatern. Föreningen bildades 1998 och har ca 450 medlemmar. Riksteatern Linköping drivs på ideell grund och verksamheten har stöd av Kultur- och fritidsnämnden i Linköpings kommun. Föreningen samarbetar med Östgötateatern, ung scen/öst, Dansnät Sverige, Dans i Öst/Region Östergötland, Flygvapenmuseum och Linköpings bokhandel.

Medlemskap i Riksteatern Linköping ger genom Riksteaterns Scenpass rabatt på Riksteaterföreställningar och på föreställningar hos ett mycket stort antal teatrar i hela Sverige. En förteckning över förmåner finns på [www.riksteatern.se](http://www.riksteatern.se).

Riksteatern Linköping arrangerar ca 18 föreställningar per år och ser som sin uppgift att komplettera övrigt utbud i Linköping med de bästa föreställningarna från turnerande teatrar i Sverige. Föreställningarna ses av ca 3500 åskådare. Riksteatern Linköpings styrelse har sju medlemmar. Ordförande är Jörgen Nissen och repertoaransvarig är Ulrika Reinholdsson. Se [www.riksteaternlinkoping.se](http://www.riksteaternlinkoping.se).

Riksteatern Linköping ingår som en av tio lokalföreningar i Riksteatern Östergötland. Läs mer på [www.riksteatern.se/ostergotland](http://www.riksteatern.se/ostergotland).



### **Vår huvudscen**

Saga är en liten och intim teater där publiken kan uppleva scenkonst på nära håll.

Botrygg fortsätter att stödja stadens kulturliv genom att bjuda sina boende på fyra biljetter per säsong hos Riksteatern Linköping.

Väl mött!

*Saga*

4  
feb



Foto: Per Bolkert

Att skapa  
förändring:  
**Quinnorna**

**Onsdag 4 feb, 19:00, Saga**

Text: Selma Lagerlöf, Elin Wägner,  
Victoria Benedictsson, Ellen Key och  
Anna Pettersson

Medverkande: Mira Mitchell

Regi: Anna Pettersson

Ljus och ljud: Gustave Lund

Vetenskaplig rådgivare: Claudia Lindén

Kostymstöd: Anita Darmark och

Lotta Borgman

Produktion: Strindbergs Intima Teater

Speltid: ca 40 min, ingen paus

**En föreställning som** med ett direkt publikintal, värme och humor skildrar berättelsen om fyra av Sveriges mest intressanta och tongivande kvinnor; Selma Lagerlöf, Elin Wägner, Victoria Benedictsson och Ellen Key.

**Hör om hur deras** kontakt genom brev och möten mynnade ut i ett gemensamt arbete. Detta för att skapa förändring genom konst och bildning men framförallt genom deras uppmärksamhet till handling.

Biljetter: Scenpass: 180 kr, ordinarie: 220 kr,  
student/Skådebanan: 195 kr, under 21 år: 120 kr.

**Med sin kamp** skapade de utrymme för kvinnor att rösta, påverka och delta i debatten. För några av dem startade formuleringarna i skrift, för andra i tal och föreläsningar. De figurerar i varandras böcker och möts genom sina politiska engagemang och håller samtalet levande genom brevväxlingar och möten.



14  
feb

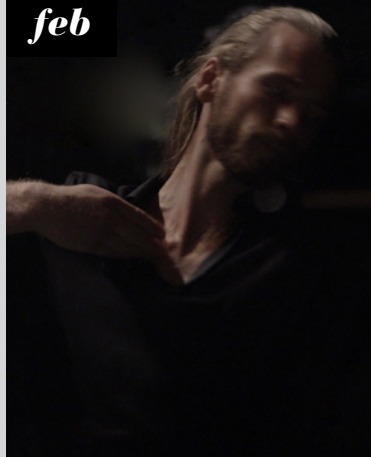


Foto: Kate Rudzinska

En annan sorts tidslighet:  
**Knoster**

**Lördag 14 feb, 19:00, Saga**

Koreografi, dans, scenografi och musik:  
Erik Eriksson

Ljusdesign: Tanja Jörgensen och Erik Eriksson

Koreografiassistent: Mikael Marklund

Studio producer: Märtinš Milevskis

Scenografisk mekanik: Johannes Fäst

Film: Kate Rudzinska och Anton Höjer

Produktion: Erik Eriksson, STEGEN och  
Dalateatern

Speltid: ca 40 min, ingen paus

**I ett mörklagt scenrum** svänger en stor pendel i jämn rytm, som om den mätte ut tiden själv. I samspel med dess rörelse träder koreografen och dansaren Erik Eriksson in i en värld där hans kropp rör sig mellan acceleration och inbromsning, ljus och skugga.

**I handen bär han** en slägga – ett redskap vars historia och vikt formar dansens dynamik och rörelse. Under honom – tunna

stråk av ljus, runt honom – ljudet av spröda pianotoner, som om någon varsamt försökte trösta själva tyngden.

**Släggan blir hans danspartner** som möjliggör dansens flöde mellan vikt och viktlöshet. I det ständiga spelet mellan eftergift och motvikt pulserar tiden – inte som sekunder, utan som en kroppslig rytm.

**DANSNÄT  
SVERIGE**

Biljetter: Scenpass: 180 kr, ordinarie: 220 kr,  
student/Skådebanan: 195 kr, under 21 år: 120 kr.

25  
feb



Foto/Retusch: Per Bolkert, Max Marklund  
och Anna Pettersson

**Behöver vi varandra?**

## **Ensam**

**Onsdag 25 feb, 19:00, Saga**

Baserad på Strindbergs novell  
Koncept, manus och regi: Anna Pettersson  
Medverkande: Thérèse Brunnander  
Video: Max Marklund  
Ljus, ljud och musik: Gustave Lund  
Produktion: Strindbergs Intima Teater  
Speltid: ca 1 tim, ingen paus

**Ensam är en föreställning** om en människa som har tröttnat på att upprepa invanda konventioner i samspelet med sin bekantskapskrets. Ett evigt sällskapsspel där samma åsikter och beteenden upprepas i ett begränsat antal variationer.

**Frågan väcks om** stimulansen från vår omgivning i fysiska möten verkligen är nödvändiga? Har vi inte allt vi behöver på egen hand för att utvecklas och för att underhålla oss själva?

Biljetter: Scenpass: 180 kr, ordinarie: 220 kr,  
student/Skådebanan: 195 kr, under 21 år: 120 kr.

*"Ensamheten är en lyx för vissa  
och en avgrund för andra."*

*"Jag klarar mig alltid!  
– Visst kommer vi att klara oss?"*

**Et hundratal personer** har blivit intervjuade om vad ensamhet innebär för dem och materialet har använts som tematisk inspiration.

STRINDBERGS  
INTIMATEATER

4  
mar



Foto: Banfa Jawla

**Ungdomskärleken**

**knackar på:**

## **Shifters**

**Onsdag 4 mars, 19:00, Saga**

Medverkande: Angelika Prick och  
John Njie  
Dramatiker: Benedict Lombe  
Originalregissör: Lynette Linton  
Nyuppsättning: Taiwo Oyebola  
Översättare: Doreen Ndagire  
Scenograf/kostymdesigner och mask:  
Alex Berry  
Produktion: Riksteatern i samarbete med  
The Bush Theatre  
Speltid: ca 1 tim 30 min, ingen paus

**När Dre och Des möts** som sextonåringar är allt möjligt. Världen är vidöppen och känslorna bombastiska. De delar drömmar, närhet och den första stora kärleken. Många år senare möts de på nytt. De är nu trettio-två. Dre är pappa och lever familjeliv, Des har blivit konstnär. Allt är förändrat, och ändå finns bandet mellan dem kvar.

**I ett växelspel** mellan då och nu, mellan minne och verklighet,

rollas deras gemensamma historia upp. Vad händer när det förflutna krokar med nuet? Tillhör deras kärlek dået, eller finns den fortfarande här?

**Shifters är ett drama** de flesta av oss kan känna igen oss i. Om hur människor och upplevelser påverkar oss för livet, och den eviga frågan: tänk om?

Biljetter: Scenpass: 180 kr, ordinarie: 220 kr,  
student/Skådebanan: 195 kr, under 21 år: 120 kr.



Foto: Samuel Wibeck

***Kamp som musikteater:***  
***Ostupproret***

**Onsdag 25 mars, 19:00, Saga**  
 Medverkande: Camilo Ge Bresky, Viktor Björkberg, Maria Zakrisson Mortensson, Hanna Göland och tre musiker  
 Text: Ivar Waldemarsson  
 Idé och regi: Peter Jansson  
 Scenografi: Magnus Möllerstedt  
 Produktion: Östgöteatern  
 Speltid: ca 2 tim, inkl paus

**“Jag har inga ord, faktiskt!”**

– så sade en gång kommunstyrelsens ordförande när beskedet kom. Beskedet var ett av många som följde i turerna kring Boxholmsost. Ostupproret bygger på de protester som uppstod efter att Arla 2018 valde att lägga ner Boxholms lokala ysteri, endast fem år efter att de köpt upp verksamheten.

**Efter att ha sett samma sak**

hända med det lokala stälverket

och sågverket hade Boxholmsborna fått nog. För dem handlade nedläggningen av Boxholmsosten inte endast om de förlorade arbetstillfällena, utan om ortens hela identitet.

**Med hjälp av** mycket humor, stort allvar och tre musiker framförs denna föreställning som bygger på intervjuer med de inblandade.

*Biljetter: Scenpass: 180 kr, ordinarie: 220 kr, student/Skådebanan: 195 kr, under 21 år: 120 kr.*



Foto: Johan Bergmark

***Svenska soldaters erfarenheter:***  
***Veteranerna***

**OBS!**

**Onsdag 8 apr, 19:00, Flygvapenmuseum, Malmslätt**  
 Medverkande: Jimmy Endeley, Joakim Gräns Bouya, Martin Nick Alexanderson och Pierina Rizzo  
 Manus: Andreas Norman  
 Regi: Martin Rosengardten  
 Dramaturg: Ninna Tersman  
 Kostym: Hanna Cecilia Lindkvist  
 Produktion: Riksteatern  
 Speltid: ca 1 tim 30 min, ingen paus

**De finns mitt ibland oss**, men få har hört deras berättelser. I Veteranerna möter vi de svenska soldaterna som tjänstgjort i krigets Afghanistan.

**I pjäsen får publiken** dela rum med några av de över 50 000 svenska män och kvinnor som tjänstgjort i krigszoner utomlands. Med kärv humor och uppriktighet, dras vi i publiken in i deras försök att minnas vad

som hände och förstå sina erfarenheter. Det som börjar i en tät gemenskap utvecklas snart till en kamp där berättelserna och minnena går isär, en kamp där alla försöker förstå vad de gav sig in i, vad som hände, och vilka de blivit.

**Skådespelarna i verket** ger röst åt verklighetens soldater.

**flygvapen museum**

*Biljetter: Scenpass: 180 kr, ordinarie: 220 kr, student/Skådebanan: 195 kr, under 21 år: 120 kr.*

23  
apr



Foto: Margarita Matiz Bergfeldt

## Dans utomhus: **Waterkind**

**Torsdag 23 apr, 17:00, Stora torget (vid regn Passagen)**

Koreografi: Joanna Holewa Chrona och Yared Tilahun Cederlund  
Dans: Joanna Holewa Chrona och Yared Tilahun Cederlund  
Musik: Yared Tilahun Cederlund  
Sång: Ntsika Fana Ngxanga  
Distribution: Nordberg Movement  
Produktion: Land Before Time  
Speltid: ca 26 min, ingen paus

OBS!

**Samarbetet mellan** Joanna Holewa Chrona och Yared Tilahun Cederlund utvecklas till en flödande och unik danspraktik, djupt inspirerad av vattnets rytm och rörelse.

**I föreställningen Waterkind** utforskas den osynliga, men starka, kopplingen mellan två kroppar utan fysisk kontakt. Genom improvisation låter duon sin dans stå i en finstämd dialog med varandra. Varje rörelse

ingår i ett flöde som påminner om vattnets oavbrutna strömmar och rytmer. Det blir en dans som kombinerar freestyle och popping i ett kraftfullt och distinkt språk.

**Waterkind är en** konstnärlig inventering av de osynliga banden som binder oss samman – både engagerande och förförande i sin uttrycksfullhet och närvaro.

**DANSNÄT  
SVERIGE**

**Waterkind ingår i  
Dansens Vecka**

*Biljetter: Föreställningen är gratis.*

25  
apr



Foto: Cádiz en Danza

## #BlackLivesMatter: **Black**

**Lördag 25 apr, 19:00, Saga**

Koreografi och dansare: Oulouy  
Produktion och distribution:  
Africa Moment  
Speltid: ca 40 min, ingen paus

**Black är en koreografisk** uppgörelse med det våld och den kamp som präglar svartas liv i dagens samhälle. Genom referenser till Black Lives Matter och mordet på George Floyd ifrågasätter Oulouy den svarta kroppens plats i västvärlden.

**Verket undersöker hur** den svarta kroppen betraktas, definieras och utmanas – hur den fylls med stereotyper, begär och rädsla. En kropp som bär

både historia och nutid, som både undertrycks och hyllas, och som väcker reaktioner bara genom att existera.

**Black är lika mycket** en protest som det är en hyllning – en hommage till rörelsen, till överlevnaden och till styrkan i att vägra anpassa sig.

**DANSNÄT  
SVERIGE**

**Black ingår i  
Dansens Vecka**

*Biljetter: Scenpass: 180 kr, ordinarie: 220 kr,  
student/Skådebanan: 195 kr, under 21 år: 120 kr.*

10  
maj
**REACT**  
RIKSTEATERNS INTERNATIONELLA FESTIVAL

Foto: Majid Kashani

Säsongens bussresa:**ECHO****OBS!**
**Söndag 10 maj, 16:00,  
Stora teatern, Norrköping**

 Medverkande: En ny skådespelare för  
varje föreställning

Upphovsperson: Nassim Soleimanpour

Regissör: Omar Elerian

Dramaturg/Producent: Immanuel Bartz

 Produktion: Riksteatern i samarbete med  
Nassim Soleimanpour Production

Speltid: ca 1 tim 15 min, ingen paus

**Bakom projektet står** dramatikern Nassim Soleimanpour och regissören Omar Elerian, den konstnärliga duon bakom världs-succéerna *Vit kanin*, *röd kanin* och *NASSIM*. Med *ECHO* tar de sitt experiment ännu längre.

**Nya tekniska grepp** möter beprövade trick, i detta globala experiment i klimatkrisens tidsålder. En magisk, kompromisslös och tankeväckande föreställning där ingen behöver resa, men alla kan

närvara. Dramatikern själv deltar via live-länk från sin lägenhet i Berlin. Eller... är han verkligen där? Och är det verkligen han?

**I ECHO** (*Every Cold Hearted Oxygen*) får varje spelplats sin egen skådespelare, som kastar sig ut i det okända tillsammans med publiken. Istället för ett traditionellt manus följer de instruktioner i realtid.

Läs mer om  
bussresan  
på sidan 11.



Biljetter: Scenpass: 225 kr, ordinarie: 275 kr.


**Linköpings**  
BOKHANDEL AB svb

Böcker • Kultur • Café • Nygatan 20

## Linköpings bokhandel

Linköpings bokhandel är en oberoende bokhandel med ett brett sortiment av böcker. Med 1 200 kvm och 20 000 unika boktitlar är den en av Sveriges största, både sett till yta och sortiment. *Här står boken i centrum.*

Visionen med Linköpings bokhandel är också att skapa en samlingspunkt, en kulturscen, något som gör att människor trivs i och känner stolthet över Linköping. En stad är faktiskt inte en riktig stad utan en egen bokhandel.

*Välkommen!*


**Linköpings bokhandel**  
Nygatan 20, Linköping

 Måndag-fredag 10-19,  
lördag 10-17, söndag 12-16.

 Tel: 010-222 76 70  
linkopingsbokhandel.se

*Bolagsformen aktieföretag med särskild vinstutdelnings- och gränsning innebär att allt ev. överskott återinvesteras i verksamheten - så när du köper något hos oss bidrar du till att vi kan köpa in fler böcker och göra fler kulturprogram.*

## ***Linköping - Norrköping*** ***Säsongens bussresa med Riksteatern Linköping!***

### ***ECHO i Norrköping 10/5***

Söndag 10 maj åker vi till Stora teatern i Norrköping och *ECHO*, som är ett teaterexperiment där varje spelplats får sin egen skådespelare som kastar sig ut i det okända, styrd av instruktioner i realtid. Inget repeteras, inget är förutsägbart.

Föreställningen börjar kl 16:00 och är 1 tim 15 min lång (ingen paus). Läs mer om *ECHO* på sid 10.  
**Riksteatern Linköping bjuder på bussresan. Vi har 55 platser och först till kvarn gäller!**

Biljetter kan köpas via [www.tickster.com](http://www.tickster.com) eller hos Bengans skivbutik. Dessa biljetter kommer senare att bytas ut mot Östgöteaterns biljetter.

**Bussen avgår från Fjärrbussterminalen i Linköping kl 14:45.**



# ***Kom och upplev inspirerande scenkonst tillsammans med Riksteatern Linköping!***



**DANENÄT  
SVERIGE**

**flygvapen  
museum**

 **Region  
Östergötland**

**ÖSTGÖTA  
TEATERN**  
- en del av Scenkonst Öst



 **Linköpings  
BOKHANDEL AB svb**

 **Botrygg**

# Levande scenkonst för alla – välkommen som medlem!



Som medlem i Riksteatern Linköping får du medlemskortet Scenpass Sverige. Medlemskapet kostar 160 kr för den första medlemmen i familjen och 80 kr för övriga. Du anmäler dig genom att följa instruktionen nedan. Medlemskapet gäller i ett år från inköpsdagen och ger rabatter på föreställningar över hela landet. En förteckning över alla förmåner finns på [www.riksteatern.se](http://www.riksteatern.se).

**Om du inte har möjlighet att anmäla dig digitalt kan vi hjälpa dig. Kontakta någon i styrelsen i samband med våra föreställningar eller mejla till [info@riksteaternlinkoping.se](mailto:info@riksteaternlinkoping.se).**

## Riksteaterns medlemssystem

Riksteatern införde hösten 2024 ett digitalt medlemssystem. Detta innebär en förenklad anmälan, omedelbar betalning och automatisk adressuppdatering. Därtill har det fysiska scenpasset/medlemskortet ersatts med ett digitalt och du hanterar själv ditt medlemskap via **Mina sidor** hos Riksteatern.

Dock måste du först:

- 1 anmäla dig som medlem**, därefter
- 2 aktivera ditt medlemskap** för att skaffa dig ett lösenord och sedan slutligen
- 3 gå in på Mina sidor.**

För att göra detta scannar du **QR-koden** här bredvid eller går in på [www.riksteatern.se/mina-sidor/](http://www.riksteatern.se/mina-sidor/) **logga-in**. I nederkant på sidan klickar du sedan först på länken **(1) Bli medlem här**. När du angett personnummer hämtas adressuppgifterna automatiskt. Du skriver in din e-postadress, väljer län och lokalförening (*Riksteatern Linköping*) och betalar med Swish eller kort. Därefter klickar du på länken **(2) Skapa ditt lösenord här**, vilket innebär att en länk skickas till din e-postadress. När du fixat lösenordet är det bara att **(3) logga in på Mina sidor**.



**Riksteatern**  
Följ QR-koden och  
bli medlem!