



2021 års verksamhetsberättelse

Övriga årsmöteshandlingar:

Balansräkning
Resultaträkning
Kassaflödesanalys
Notförteckning
Revisionsberättelse
Verksamhetsplan för 2022
Valberedningens förslag

Inledning

Verksamhetsberättelsen omfattar perioden 1 januari till den 31 december 2021.

Föreningen ser som sin uppgift att komplettera övrigt teaterutbud i Linköping med de bästa föreställningarna från turnerande teatrar i Sverige. Riksteatern Linköping är en av de 230 teaterföreningar i landet som är anslutna till Riksteatern – Sveriges turnerande nationalscen.

Sedan 2012 får Riksteatern Linköping verksamhetsbidrag från Kultur- och fritidsnämnden (*KoF*) för att anordna teaterföreställningar under eget administrativt och ekonomiskt ansvar. Riksteatern Linköping arrangerar även ett antal dansföreställningar där KoF har det ekonomiska ansvaret.

Riksteatern Linköping:s huvudscen är Sagateatern.

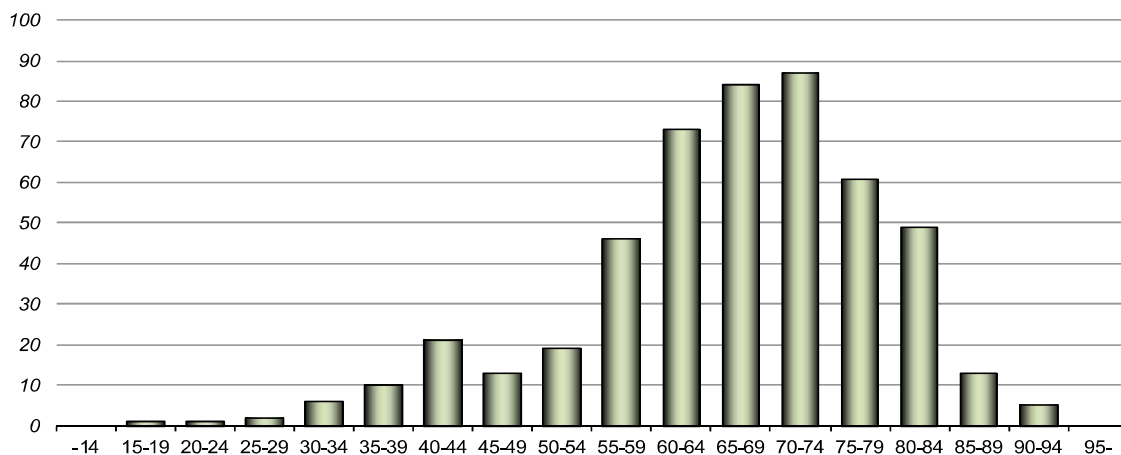
Riksteatern Linköping har ett brett kontaktnät med många samarbetspartners. Bland dessa bör nämnas Linköpings Kultur- och fritidsförvaltning, ung scen/öst, Östgötateatern, Skådebanan, Linköpings universitet, Linköping Konsert & Kongress och Region Östergötland/Dans i öst.

Dans- och teaterintresserade kan gå med i teaterföreningen Riksteatern Linköping och blir då medlemmar i Riksteatern. Riksteatern Linköping:s medlemmar får Scenpass Sverige som ger rabatter på de flesta större teatrar i landet, inklusive Östgötateatern och Linköping Konsert & Kongress egna arrangemang.

Medlemmar

Riksteatern Linköping är länets största teaterförening och har 450 medlemmar (*oförändrat jämfört med 2020*).

Ser man till medlemmarnas ålder är medelåldern 66,3 år (*oförändrat jämfört med 2020*) och fördelningen mellan åldersgrupper ser ut som nedan (*antal medlemmar på axeln till vänster*).



Arrangemang 2021

13 oktober
VÄRLDEN ENLIGT LAZCANO



26 oktober
SALT (INSTÄLLD)



27 oktober
BETWEEN US



3 november
STRAIGHTA BESKED



9 november
MAMMORNA



16 november
ETT HÅRLÖST SOLO/OMKRETZ 22



17 november
PSYKAKUTEN DE LUXE



Arrangemang 2021 forts.

- noteringar

På grund av pandemin arrangerade föreningen inga föreställningar under våren 2021. Till hösten var det dock ett kärt återseende av Sagateatern för både arrangörer och publik - äntligen fick vi uppleva kultur tillsammans igen! Höstsäsongen inleddes med *Världen enligt Lazcano* och blev en kväll fylld av både eftertanke, igenkänning och många varma skratt.

Föreställningen *Salt* som berör saknad, minnen och kolonialism blev tyvärr inställd på grund av sjukdom men dagen efter intog dansarna i The Ruggeds Sagas scen och gav publiken en medryckande upplevelse som lyfte både humör och stämning till oanade höjder. *Between Us* fick stående ovationer och en glad och entusiastisk publik dansade ut ur Saga denna oktoberkväll.

I början av november visades *Saighta besked*, en komedi om oväntade romantiska känslor och om att våga följa sitt hjärta. Den följdes av *Mammorna* som ger röst åt mammor som förlorat sina barn på grund av gängrelaterat våld, ett fruktansvärt tungt ämne som tyvärr är brännande aktuellt i vår stad. Saga var fullsatt och denna starka och viktiga föreställning lämnade ingen oberörd. Efteråt hölls ett välbesökt eftersamtal med Alexandra Pascalidou, vars bok ligger till grund för föreställningen, på Pas-sagen. Föreningen Världens mammor var representerade under kvällen och lyfte frågor om hur vi kan hjälpa varandra framåt i detta obegripliga? Hur hittar vi hopp och kraft och lösningar tillsammans?

Ett hårlöst solo/Omkretz22 gav publiken höstens andra tillfälle att uppleva dans på Sagas scen när självaste Christina Caprioli dansade sin egen koreografi.

Säsongen avslutades med *Psykakuten de luxe* som är en unik blandning av teater, improvisation och terapi. Linköpingspubliken skrev anonymt ner tankar, känslor och problem på lappar som samlades in av ensemblen och sedan använde skådespelarna och en terapeut dessa lappar som utgångspunkter för kvällens föreställning. Ensemblen har uttryckt en målsättning om att publiken ska bli lite klokare och känna sig mindre ensam efter att ha sett *Psykakuten de luxe* och att döma av reaktionerna och applåderna efteråt uppfylles det målet med råge.

Publiksiffror

Under 2021 har antalet besökare varit 816. Den genomsnittliga beläggningsgraden har varit 68 %, om man räknar bort inställda föreställningar. Fördelningen på föreställningar framgår nedan.

| Datum | | Besökare | Beläggning |
|------------|-----------------------------------|------------|-------------|
| 2021-11-17 | <i>Psykakuten de luxe</i> | 179 | 90 % |
| 2021-11-16 | <i>Ett hårlöst solo/Omkretz22</i> | 49 | 25 % |
| 2021-11-09 | <i>Mammorna</i> | 200 | 100 % |
| 2021-11-03 | <i>Saighta besked</i> | 130 | 65 % |
| 2021-10-27 | <i>Between Us</i> | 150 | 75 % |
| 2021-10-26 | <i>Salt</i> | | INSTÄLLT |
| 2021-10-13 | <i>Världen enligt Lazcano</i> | 108 | 54 % |
| | | 816 | 68 % |

Årsmöte

På grund av pandemin hölls ett skriftligt årsmöte 23 september.

Styrelsens sammansättning

Jörgen Nissen, ordförande
 Erik Malmberg, vise ordförande
 Ulrika Reinholdsson, repertoaransvarig
 Gunnar Eriksson, kassör
 Linda Cederlind, sekreterare
 Joppe Svensson, ledamot
 Katinka Richter, ledamot
 Elisabeth Asp, ledamot, kommunrepresentant

Revisorer

Hans Andersson, revisor
 Stefan Maass, revisorssuppleant

Valberedning

Ulrika Cederberg, Lisa Vestin och Gunilla Jedeskog

Styrelsearbete

Styrelsen har under verksamhetsåret haft 7 digitala sammanträden. Något arbetsutskott har inte inrättats eftersom akuta frågor bedömdes kunna lösas genom att hålla hela styrelsen ajour genom e-post.

I styrelsens arbetsuppgifter ingår att åstadkomma en repertoar som kännetecknas av hög kvalitet oberoende av genre och att verka som en professionell arrangör när det gäller administration, marknadsföring och ekonomi. Speciellt viktigt är att utveckla och upprätthålla goda kontakter med producenter, teatergrupper och andra arrangörer samt att se till att värdskapet vid föreställningarna har en hög nivå.

Styrelsemedlemmar har deltagit i möten, kurser, konferenser och övrig verksamhet enligt nedan:

Linda Cederlind och Ulrika Reinholdsson har deltagit i möten med Riksteaterns regionala styrelse, Stora teaterföreningar samt Riksteaterns kongressförberedande Framtidsforum.

Ulrika Reinholdsson har deltagit i möten med Cirkusflåtan som är ett interregionalt samarbete kring cirkuskonsten. Hon har även suttit i en referensgrupp som arbetar med handlingsplanen för (*nationella*) Riksteaterns nya cirkusuppträdanden.

Styrelsen har deltagit i Riksteaterns Anbud Live (*digital utbudsdag*), repertoarträff i Mjölby samt kom-munens Kulturdialoger.

Styrelsen har också haft möten med Kultur- och fritidsnämnden om Saga och skrivit ett nytt kontrakt vad gäller bokning etc.

Styrelsen har i olika konstellationer beviljat föreställningen Ex i Motala, Katrineholm och Östersund, De livrädda på Tornhagsskolan, Eufori på Östgötateatern samt Fake news, Kötta och Sörjen som blev på ung scen/öst.

Ekonomi

Den ekonomiska redovisningen visar att Riksteatern Linköping:s resultat är ett plus på 207 000 kr, vilket beror på att hela vårsäsongen ställdes in, liksom en föreställning under den i övrigt begränsade hösten. Detta är bra då kostnaderna för inhyrd teknik successivt ökar, som följd av produktionernas ökade krav i kombination med den bristfälliga tekniken på Saga.

Marknadsföring

Riksteatern Linköping:s nya hemsida lockar nu ett avsevärt större antal besökare jämfört med tidigare och mycket av kommunikation med medlemmarna går via kontaktformuläret på denna hemsida.

Även Facebook har under året fått en ökning av antalet personer som regelbundet hämtar information den vägen.

Med hänsyn till att Riksteatern Linköping i allmänhet ger en föreställning vid enbart ett tillfälle är det viktigt att få ut information om föreställningen i förväg. Recensioner efteråt är naturligtvis tacknämliga för dem som sett föreställningen men bidrar inte till att locka publik. Styrelsen har vänt sig till bland andra Corren, Linköpingsposten, Nolltretton, Radio Östergötland och Östnytt med pressmeddelanden om föreställningarna. Detta har resulterat i att Riksteatern Linköping:s exponering i media har ökat.

Riksteatern Linköping har en egen programbroschyr, I rampljuset, som i normalfallet trycks i 4 000 exemplar och sprids till medlemmar, bibliotek, teatrar, turistbyråer etc. Samtidigt sprider Botrygg 2 000 exemplar bland sina hyresgäster och bostadsrättsinnehavare. Information om Riksteatern Linköping:s föreställningar publiceras även i evenemangskalendern På Gång i Linköping och i Skådebanans månadsinformation. Affischer sätts upp på samlingspunkter i Linköping och andra delar av länet. Med tanke på pandemiårets publikrestriktioner har broschyrmaterialet tryckts i en enklare och mindre upplaga, samtidigt som dess spridning varit mindre omfattande.

Efter det att vi inte haft någon föreställning under våren, kom annonseringen i Corren och på Facebook (*betald annonsering*) att återupptas i normal omfattning under hösten. Detta betyder att varje föreställning annonseras enskilt i Corren liksom att de annonseras under två veckor på Facebook.

Styrelsen gör årligen flera brevvetskick med information till medlemmarna. Vidare görs ett medlemsutskick (*per e-post*) inför varje föreställning, där vi påminner om kommande aktiviteter. Riksteatermedlemmarna i Mjölby, Motala och Vadstena har också fått påminnelser om föreställningarna.

Riktad information går ut till grupper som vi bedömer kan ha speciellt intresse av en särskild föreställning. Dansrelaterade utbildningar kontaktades inför Between Us samt Ett hårlöst solo/Omkretz22 och psykologprogrammet på LiU kontaktades om Psykakuten de luxe. Föreningen Världens mammor samt kommunpolitiker bjöds in till föreställningen Mammorna.

Slutord

Riksteatern Linköping kan se tillbaka på ett märkligt pandemiår, men har efter omständigheterna haft ett framgångsrikt år med en intressant repertoar, med så mycket publik som varit möjligt och med en stabil ekonomi.

Riksteatern Linköping tackar Linköpings kommun och då främst Kultur- och fritidsnämnden och dess förvaltning för ekonomiskt stöd och bra samarbete. Vidare tackar Riksteatern Linköping Linköping Konsert & Kongress, ung scen/öst, Linköpings universitet, Östgötateatern, Dans i öst och Riksteatern Östergötland för god samverkan.

Vald styrelse för Riksteatern Linköping

Linköping 2022-01-21

.....
Jörgen Nissen, ordförande.....
Erik Malmberg, vice ordförande.....
Gunnar Eriksson, kassör.....
Ulrika Reinholdsson, repertoaransvarig.....
Linda Cederlind, sekreterare.....
Joppe Svensson, ledamot.....
Katinka Richter, ledamot.....
Elisabeth Asp, kommunrepresentant

| Balansräkning | 2021 | 2020 |
|--|----------------|----------------|
| <i>Tillgångar</i> | | |
| <i>Omsättningstillgångar</i> | | |
| Kundfordringar | 0 | 7 588 |
| ¹ Momsfordran | 33 344 | 42 025 |
| Skattekontot | 511 | 562 |
| Interimsfordringar | - | - |
| <i>Kassa och bank</i> | | |
| ² Biljettkassa | 7 404 | 7 403 |
| ³ Handkassa | 1 039 | 1 039 |
| ⁴ Företagskonto | 683 256 | 429 390 |
| <i>Summa tillgångar</i> | 725 554 | 488 007 |
| <i>Eget kapital och skulder</i> | | |
| <i>Eget kapital</i> | | |
| Eget kapital | 577 873 | 577 873 |
| ⁵ Balanserad förlust | -121 907 | -224 621 |
| ⁶ Redovisat resultat | 207 174 | 102 715 |
| <i>Summa Eget kapital</i> | 663 140 | 456 067 |
| <i>Kortfristiga skulder</i> | | |
| ⁷ Skatteskulder | 62 414 | 32 040 |
| <i>Summa skulder</i> | 62 414 | - |
| <i>Summa eget kapital och skulder</i> | 725 554 | 353 252 |

| Resultaträkning | 2021 | 2020 |
|--|----------------|----------------|
| <i>Intäkter</i> | | |
| ⁸ Medlemsintäkter scenpass | 36 506 | 37 169 |
| ⁹ Biljettförsäljning | 89 016 | 87 255 |
| Pausförsäljning | - | - |
| Vinstdelning (<i>samarrangemang</i>) | - | - |
| ¹⁰ Kommunala bidrag mm | 280 000 | 296 000 |
| <i>Summa intäkter</i> | 405 522 | 420 424 |
| <i>Kostnader</i> | | |
| ¹¹ Föreställningskostnader | 144 105 | 216 683 |
| Delning av förlust/vinst | - | - |
| Inköp till skådespelare | 1 999 | 2 413 |
| Pausförsäljning (<i>varuförbrukning</i>) | 293 | 2 078 |
| Teaterresor | - | - |
| Styrelsemöten | 1 600 | 2 004 |
| Medlemsmöten | 3 650 | 3 834 |
| Deltagaravgifter | 275 | 1 107 |
| Kostnader för resor | - | 1 148 |
| Reklamtrycksaker | - | 5 610 |
| ¹² Annonser | 22 680 | 21 899 |
| Reklam och PR (<i>övr</i>) | - | 2 829 |
| Kontorsmaterial och data | 4 596 | 3 021 |
| Porton (<i>medlemsutskick</i>) | 2 729 | 6 207 |
| Övriga förvaltningskostnader | 819 | 861 |
| Räntekostnader | 51 | 152 |
| ¹³ Årets skatt | 15 551 | 46 863 |
| <i>Summa kostnader</i> | 198 348 | 317 709 |
| <i>Årets resultat</i> | 207 174 | 102 715 |

Årets vinst föreslås bli balanserad i ny räkning, dvs. föras till Balanserad förlust.

| Kassaflödesanalys | 2021 | 2020 |
|--|-----------------------|-----------------------|
| <i>Årets resultat</i> | <i>207 174</i> | <i>102 715</i> |
| Förändring av rörelsefordringar | 16 320 | 33 424 |
| Förändring av rörelseskulder | 30 374 | 32 040 |
| <i>Den löpande verksamhetens kassaflöde</i> | <i>253 868</i> | <i>168 179</i> |

Notförteckning till BR och RR (2021)

Riksteatern Linköping:s bokföring för räkenskapsåret 2021 omfattar 101 verifikationer och 328 transaktioner. Bokföringen har **inga differenser** i förhållande till faktiska tillgångar vad gäller **bankkonton**, **biljettkassa** eller **handkassa**. Inte heller **momsredovisningen** innehåller några differenser.

Balansräkningen

- 01 Årets momsfordran är mindre än föregående års, beroende på att verksamhetens omfattning varit mindre i år.
- 02 Biljettkassan används för försäljningen av biljetter på Sagateatern. Under året har ingen kontantförsäljning skett och anledningen till att kassan ökat med 1 kr är att öresavrundningen i resultaträkningen nollas mot detta konto.
- 03 Handkassan används för att hantera pausförsäljning under föreställningarna. Även här är förändringen noll eftersom ingen pausförsäljning förekommit.
- 04 Riksteatern Linköping har ett aktivt konto hos Swedbank; ett transaktionskonto för löpande betalningar (*Företagskonto*). Kontot har nollränta och det gäller även för Skattekontot hos Skatteverket. Att kontot ökat beror på att vi av pandemiskäl inte har kunna använda vårt kommunala bidra fullt ut.
- 05 Här redovisas den samlade förlusten sedan 2008. Beloppet har minskat jämfört med förra året beroende på att föregående års vinst (*102 715 kr*), som brukligt, har förts till detta konto.
- 06 Årets resultat (*efter skatt*) är en vinst på 207 174 kr. På samma sätt som för bankmedlen speglar detta pandemin; den reducerade verksamheten ger mindre kostnader, samtidigt som bidragsintäkterna ligger på samma nivå som tidigare.
- 07 Eftersom Riksteatern Linköping bedriver näringsverksamhet är föreningen skattskyldig och den debiterade skatten för 2020, tillsammans med den beräknade skatten för 2021, är 62 414 kr. Den debiterade skatten ska betalas 2022 och den beräknade 2023 (*efter ev justering vid deklarationen 2022*).

Resultaträkningen

- 08 Medlemsintäkterna är de ersättningar Riksteatern Linköping erhåller från Riksteatern (*när medlemmarna har betalat sina scenpass för året*). Medlemsantalet ligger grovt taget på samma nivå som föregående år och därmed gör även medlemsintäkterna det.
- 09 Biljettförsäljningen är i princip oförändrad. Detta trots att verksamheten har varit mindre omfattande under 2021, jämfört med 2020. Biljettförsäljningen per föreställning har varit större 2021, samtidigt som vi gjort en liten höjning av biljettpriserna under 2021.
- 10 Det kommunala bidraget ligger på samma nivå som förra året (*280 000 kr*) samtidigt som Riksteatern Östergötland inte betalat ut något publikstöd till föreningen under 2021
- 11 Föreställningskostnaderna har minskat med ca 75 000, vilket beror på reducerad verksamhet, samtidigt som vi bytt teknikleverantör och själva tagit hand om bygg- och bärhjälp. Detta har minskat kostnaderna.

- 12 Annonserna avser i allt väsentligt våra annonser i Corren och annonskostnaderna ligger på samma nivå som 2020, trots förra föreställningar. Detta beror på att vi dels har annonserat mer under 2021, samtidigt som vi i vissa fall har haft större och något dyrare annonser.
- 13 Föreningen är skattskyldig och den beräknade skatten för 2021 är 38 361 kr. Att beloppet i resultaträkningen är 15 551 kr, beror på att vi under 2021 har fått tillbaka skatt som avser 2019. Detta efter det att vi omprövat tidigare deklARATIONER, för att kunna utnyttja möjligheten till underskottsavdrag.

Kassaflödesanalys

Kassaflödesanalysen visar hur de likvida medlen har förändrats och förklarar samtidigt skillnaden mellan resultat och kassaflöde (*förändring i likvida medel*). För 2021 är föreningens resultat 207 174 medan kassaflödet är 253 868 kr, vilket beror på att rörelsefordringarna har minskat med 16 320 samtidigt som rörelseskulderna har ökat med 30 374.

Revisionsberättelse för Riksteatern Linköping 2021

Undertecknad revisor, av föreningen Riksteatern Linköping (822003-5912) utsedd att granska räkenskaper och förvaltning, får efter fullgjort uppdrag avge följande revisionsberättelse:

Jag har granskat föreningens räkenskaper och gått igenom protokoll och andra handlingar som lämnar upplysning om föreningens ekonomi och förvaltning. Räkenskaper är förda med god ordning och noggrannhet, intäkter och kostnader är styrkta med nödvändiga och attesterade verifikationer.

Revisionen har inte gett anledning till anmärkning.

Jag tillstyrker därför att

- resultaträkningen och balansräkningen per den 31 december 2021 fastställs, och att
- styrelsens ledamöter beviljas ansvarsfrihet för verksamhetsåret 2021.

Linköping, den 13 Februari 2022



(Hans Andersson)

2022 års verksamhetsplan för Riksteatern Linköping

Allmänt

Riksteatern Linköping (*tidigare KARIL*) är en Riksteaterförening som verkar enligt Riksteaterns ändamålsparagraf vilket innebär att ge alla möjlighet att uppleva en varierad och kvalitativ scenkonst oavsett kön, ålder, utbildning, social och etnisk tillhörighet. Syftet är att förmedla scenkonst som sätter tankar och känslor i rörelse – för alla, överallt.

Riksteatern Linköping verkar med stöd av Linköpings kommuns Kultur- och fritidsnämnd för att erbjuda ett brett och varierat utbud av scenkonst med tyngdpunkten på drama och dans som komplement till övrigt utbud i Linköping. Föreställningarna kommer huvudsakligen från Riksteaterns repertoar men även från fria grupper. Riksteatern Linköping är öppet för nya konstnärliga uttrycksformer, nya verksamhetsformer och nya samarbetspartners.

Riksteatern Linköping:s arrangemang genomförs främst i egen regi men också i samverkan med andra teaterarrangörer och föreningar i Linköping eller övriga Östergötland. Merparten av föreställningarna ges på Saga (*tidigare Sagateatern*) i Linköping.

Under 2022 kommer Riksteatern Linköping genom sin styrelse att

- Hålla sig ajour med och bedöma erbjudanden från Riksteatern, Dansnät Sverige och fria grupper bland annat genom deltagande i utbudsdagar
- Arrangera och marknadsföra ett brett och varierat utbud av drama-, cirkus- och dansföreställningar av hög kvalitet för att vidmakthålla Riksteatern Linköping:s goda rykte och locka ny publik och nya medlemmar.

Särskilt ankommer det på styrelsen att

- Fortsätta satsa på aktuell, spännande och utmanande scenkonst som en väsentlig del av repertoaren
- Fortsätta att utveckla samarbetet med Linköping Konsert & Kongress i syfte att bredda utbudet
- Fortsätta att utveckla och effektivisera styrelsearbetet samt arbetet med medlemsvärvning och medlemsvård.
- Hålla fortlöpande kontakt med medlemmarna och anordna minst ett medlemsmöte under året utöver årsmötet
- Öka allmänhetens kännedom och intresse för Riksteatern Linköping och Riksteatern
- Utveckla arrangörskapet genom fortsatt arbete med kringarrangemang och kulturaktiviteter i samband med föreställningarna
- Fortsätta att utveckla arbetet med hemsida och Facebook samt hitta former för riktad marknadsföring mot organisationer och andra definierade grupper för en scenkonst tillgänglig för alla
- Arbeta vidare med den typ av sponsringsavtal som vi har med BoTrygg och som innebär att företaget bjuder sina hyresgäster på två föreställningar per säsong
- Engagera och utveckla samarbetet med kommunens kulturombud
- Bibehålla det goda samarbetet med Kultur- och fritidsnämnden, Östgötateatern, ung scen/öst och övriga teaterarrangörer och föreningar
- Fördjupa samarbetet med andra kulturinriktade föreningar

- Stärka samarbetet med regionens övriga Riksteaterföreningar bland annat genom att anordna bussresor till föreställningar som ges i länet
- Arbeta vidare med fördjupning och folkbildning i form av publiksamtal i samband med våra arrangemang
- Fortsätta arbetet med miljö- och demokratifrågor genom att välja föreställningar som berör dessa ämnen.
- Arbeta vidare för att öka tillgången på och intresset för dansföreställningar i länet, dels genom att ordna fler dansföreställningar i egen regi samt genom att bidra med Riksteatern Linköping:s kunskap och erfarenhet i projektet DansARR Öst.
- Utveckla samarbetet med kulturhuset Agora.

Valberedningens förslag till årsmötet för Riksteatern Linköping 15 februari 2022

Val till styrelsen

Förslag till ledamöter i styrelsen för en mandatperiod om två år:

- Jörgen Nissen, ordförande (omval),
- Ulrika Reinholdsson, ledamot (omval).

Enligt tidigare beslut ingår följande personer i styrelsen med mandatperiod 2021 – 2022:

Gunnar Eriksson, kassör,
Linda Cederlind,
Joppe Svensson,
Katinka Richter,
Erik Malmberg.

Enligt stadgarna är samtliga ledamöters mandatperiod två år. Ordförande och kassör ska omväxlande utses vartannat år. Därutöver ska övriga ledamöter väljas växelvis med halva antalet varje år. Här har vi hamnat i otakt som en följd av att styrelsen vid förra årsmötet utökades med fler ledamöter än det stipulerade minimiantalet om fem ledamöter (inklusive ordförande och kassör). Ser man till styrelsen minimistorlek är dock valet av två ledamöter naturligt (det innebär ju val av två ledamöter vartannat år och tre ledamöter vart tredje år). Med detta som bakgrund föreslås omval enligt ovan.

Val av revisor och ersättare

- Förslag till revisor för en mandatperiod om ett år: Hans Andersson (omval).
- Förslag till ersättare för en mandatperiod om ett år: Stefan Maass (omval 1 år).

Linköping dag som ovan

Valberedningen

Ulrika Cederberg (ordförande), Lisa Vestin och Gunilla Jedeskog