



# 2019 års verksamhetsberättelse

---

***Övriga årsmöteshandlingar:***

Balansräkning

Resultaträkning

Kassaflödesanalys

Notförteckning

Revisionsberättelse

Verksamhetsplan för 2020

Förslag från styrelsen

Nya stadgar

## ***Inledning***

Verksamhetsberättelsen omfattar perioden 1 januari till den 31 december 2019.

Föreningen ser som sin uppgift att komplettera övrigt teaterutbud i Linköping med de bästa föreställningarna från turnerande teatrar i Sverige. Riksteatern Linköping (*tidigare KARIL*) är en av de 230 teaterföreningar i landet som är anslutna till Riksteatern – Sveriges turnerande nationalscen.

Sedan 2012 får Riksteatern Linköping verksamhetsbidrag från Kultur- och fritidsnämnden (*KoF*) för att anordna teaterföreställningar under eget administrativt och ekonomiskt ansvar. Riksteatern Linköping arrangerar även ett antal dansföreställningar där KoF har det ekonomiska ansvaret.

Riksteatern Linköping:s huvudscen är Sagateatern.

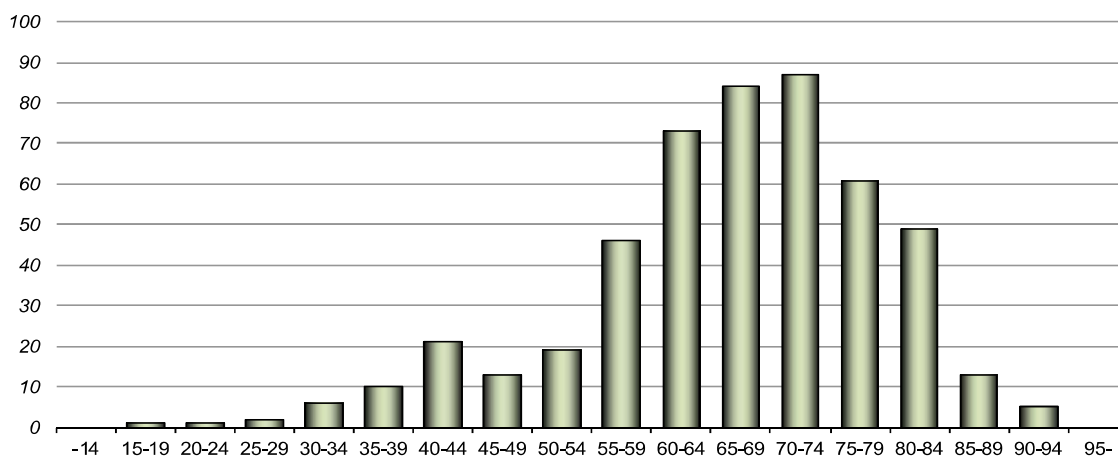
Riksteatern Linköping har ett brett kontaktnät med många samarbetspartners. Bland dessa bör nämnas Linköpings Kultur- och fritidsförvaltning, ung scen/öst, Östgötateatern, Skådebanan, Linköpings universitet, Linköping Konsert & Kongress och Region Östergötland/Dans i öst.

Dans- och teaterintresserade kan gå med i teaterföreningen Riksteatern Linköping och blir då medlemmar i Riksteatern. Riksteatern Linköping:s medlemmar får Scenpass Sverige som ger rabatter på de flesta större teatrar i landet, inklusive Östgötateatern och Linköping Konsert & Kongress egna arrangemang.

## ***Medlemmar***

Riksteatern Linköping är länets största teaterförening och har 522 medlemmar (*en minskning med 59 jämfört med 2018*). 70 % av medlemmarna är kvinnor, 30 % är män.

Ser man till medlemmarnas ålder är medelåldern 66,1 år (*en ökning med 1,3 år jämfört med 2018*) och fördelningen mellan åldersgrupper ser ut som nedan (*antal medlemmar på axeln till vänster*). Ökning i medelålder beror på att vi under detta år av reducerad verksamhet tappat medlemmar främst i åldersgruppen 45-54 år.



# Arrangemang 2019

5 februari  
RHYTHMAINIA



11 februari  
BOLERO & NOW THAT WE ARE NOT . . .



12 februari  
UPPRORETS POET



19 februari  
SÄLLSKAPSRUMMET



6 mars  
DON QUIJOTE



13 mars  
VÄCKARKLOCKA JUBILEUMSVER . . .



24 mars  
SAMLINGEN



26 mars  
24 TIMMAR SVART KVINNA



11 april  
IN STORE



17 april  
NATIONALPARKEN



7 oktober  
SOLITUDE



20 oktober  
NEVER GROW OLD



## Arrangemang 2018 forts.

22 oktober

SVANTE MÖTER BEPPE WOLGERS



15 november

DE OROLIGA (TEATERRESA)



25 november

THE MOST HUMAN



### - noteringar

Vårsäsongen inleddes i februari med en utforskande resa i folkdansen i form av Anna Öbergs föreställning *Rhythmania*. Månaden innehöll också nyskrivna verket *Upprorets poet* som handlar om den iranska poeten och filmskaparen Forough Farrokhzad. En stark och rörande föreställning om frihetskamp och poesins inneboende kraft, framförd på svenska med inslag av persiska.

Arabiska teatern gästade Saga med familjeföreställningen *Don Quijote* i början av mars och följdes av *Väckarklocka, jubileumsversionen* som firade hundraårsjubileet av kvinnlig rösträtt och grundade sig på Elin Wägners klassiska bok från 1941.

Under våren arbetade Riksteatern Linköping tillsammans med Dans i Öst kring *Samlingen*; ett Riksteaterprojekt vars syfte är att synliggöra lokal och personlig danshistoria. Projektet mynnade ut i en offentlig föreställning på Agora 24/3 där Riksteaterns koreografer framförde verket tillsammans med dansare från vår stad - en unik upplevelse för både dansare och publik!

Senare i mars intog tankeväckande pjäsen *24 timmar Svart Kvinna* Sagas scen och gav publiken inblick i fyra unga kvinnors dagliga kamp mot sexism och rasism. Föreställningen är inspirerad av verkliga händelser och lämnade ingen oberörd.

I april exploderade en fullsatt Sagateater när danskompaniet L.A.C. (*Less Aggressive Clappers*) framförde sin kraftfulla föreställning *In Store*. Vårsäsongen avslutades sedan med att Sagapubliken förflyttades till norrländska gammelskogar i föreställningen *Nationalparken*; uppföljare till den av publiken mycket uppskattade *Fäboland* från 2016. Det blev en värme- och glädjefylld kväll som avslutades med allsång och stående ovationer.

*The Quest* är ett kommande Riksteaterprojekt där den belgiske skådespelaren Cédric Eeckhout kopplar samman skeenden i sitt privatliv med utvecklingen i hela EU och samtidigt söker efter vad som avgör om relationer består och gemensamma projekt lyckas eller inte. Eeckhout och ett filmteam reser runt i Europa för att samla in röster och erfarenheter som sedan ska ligga till grund för föreställningen. Riksteatern Linköping förmedlade röster från vår stad i augusti och september och ser fram emot att få se det färdiga resultatet på Saga nästa år.

Efter sommaruppehållet visade det sig att renoveringen av Sagateaterns foajé blivit försenad - föreningen fick därför göra om upplägget av programmet, ställa in två föreställningar på grund av lokalbrist och korta ner höstsäsongen. Säsongstarten skedde därför i början av oktober (*denna gång utan sedvanligt medlemsmöte*) med föreställningen *SOLITUDE* på Dansens hus. Verket är koreograferat av Anna Öberg (*som även inledde vårsäsongen*) och framförs av fyra dansare samt två folkmusiker som tillsammans med publiken utforskar den komplexa relationen mellan individ och kollektiv.

Oktober bjöd även på Paloma Madrids spännande dansföreställning *never grow old* på Agora samt jazzlegendaren Svante Thuresson tillsammans med Claes Cronas Trio i Crusellhallen. Riksteatern Linköping samarbetade med Linköping Konsert & Kongress kring *Svante möter Beppe Wolgers* och Linköpingspubliken fick vara med om en väldigt varm och personlig föreställning.

I mitten av november anordnades en bussresa till Motala där Motala Teaterförening arrangerade *De oroliga*, en Dramatenföreställning i regi av Pernilla August. Bussresan var gratis för Riksteatern Linköpings medlemmar; ett sätt för föreningen att visa uppskattning mot vår trogna publik. På hemvägen lottades även 10 exemplar av Linn Ullmans bok ut vilket gjorde lässugna medlemmar glada. En lyckad och bra kväll på alla sätt!

Sista föreställningen för året var *The most human* där människan Ludvig Daae från Norge och roboten Alex från Linköpings universitet dansade tillsammans. Dansens hus var fullsatt denna fascinerande och annorlunda kväll där publiken fick tillfälle att ställa frågor och diskutera med ensemblen efter föreställningen. Publiksamtal anordnades även i anslutning till föreställningarna Bolero/Now that we are not too old yet, Samlingen, In Store samt SOLITUDE.

Årets repertoar har innehållit hela sju dansföreställningar varav tre är arrangerade i föreningens egen regi och resterande fyra som en del av det pågående och väletablerade samarbetet med kommunen.

### **Publiksiffror**

Under 2019 har antalet besökare varit 2 250. Den genomsnittliga beläggningsgraden har varit 80%. Fördelningen på föreställningar framgår nedan.

<b>Datum</b>		<b>Besökare</b>	<b>Beläggning</b>
2019-11-25	The Most Human (dans)	60	100 %
2019-11-15	Teaterresa: De oroliga	56	100 %
2019-11-13	Barnen		INSTÄLLT
2019-11-05	Helheten		INSTÄLLT
2019-10-22	Svante möter Beppe Wolgers	497	76 %
2019-10-20	never grow old (dans)	54	45 %
2019-10-07	SOLITUDE (dans)	89	99 %
2019-04-17	Nationalparken	223	100 %
2019-04-11	In Store (dans)	223	100 %
2019-03-26	24 timmar Svart Kvinna	201	90 %
2019-03-24	Samlingen (dans)	87	73 %
2019-03-13	Väckarklocka, jubileumsversionen	176	79 %
2019-03-06	Don Quijote	35	16 %
2019-02-19	Sällskapsrummet	118	54 %
2019-02-12	Upprorets poet	180	83 %
2019-02-11	Bolero & Now that we are not too old yet (dans)	104	47 %
2019-02-05	Rhythmania (dans)	147	66 %
		<b>2 250</b>	<b>80%</b>



## ***Årsmöte***

Årsmötet ägde rum 5 februari 2019 på Sagateatern. Till ordförande respektive sekreterare för årsmötet valdes Lena Lundman och Linda Cederlind. Årsmötet beslutade om ett namnbyte för föreningen; från KARIL till Riksteatern Linköping.

## ***Styrelsens sammansättning***

Erik Malmberg, ordförande  
 Joppe Svensson, vice ordförande  
 Ulrika Reinholdsson, repertoaransvarig  
 Gunnar Eriksson, kassör  
 Linda Cederlind, sekreterare  
 Ulrika Cederberg, ledamot  
 Linnea Kjellman, ledamot  
 Elisabeth Asp, ledamot, kommunrepresentant

## ***Revisorer***

Hans Andersson, revisor  
 Stefan Maass, revisorssuppleant

## ***Valberedning***

Lennart Schilling  
 Gunilla S Andersson

## ***Styrelsearbete***

Styrelsen har under verksamhetsåret haft 11 protokollförda sammanträden. Något arbetsutskott har inte inrättats eftersom akuta frågor bedömdes kunna lösas genom att hålla hela styrelsen ajour genom e-post.

I styrelsens arbetsuppgifter ingår att åstadkomma en repertoar som kännetecknas av hög kvalitet oberoende av genre och att verka som en professionell arrangör när det gäller administration, marknadsföring och ekonomi. Speciellt viktigt är att utveckla och upprätthålla goda kontakter med producenter, teatergrupper och andra arrangörer samt att se till att värdskapet vid föreställningarna har en hög nivå.

Styrelsemedlemmar har deltagit i möten, kurser, konferenser och övrig verksamhet enligt nedanstående förteckning:

*Möte med stora teaterföreningar i Stockholm 14/1: Ulrika R och Linda*

*Möte med Dans i Öst, konsulent samt projektledare om dansresidenset Samlingen 23/1: Ulrika R och Linda*

*Utbudsdag i Västerås 2/2: Ulrika R, Gunnar, Ulrika C och Erik*

*Kulturdiallog med kommunen 12/2: Erik*

*Ordförandeträff 11/3: Erik*

*Möte med Dans i Öst 12/3: Linda och Ulrika R*

*Möte med Corren om digital marknadsföring 8/4: Gunnar*  
*Utdelningen av Nyponet 12/4: hela styrelsen*  
*Riksteatern Östergötlands årsmöte i Mjölby 13/4: Ulrika R, Gunnar, Linda och Erik*  
*Möte med Skådebanan om biljettförsäljning 6/5: Gunnar*  
*Kongressförberedande möte med riksteaterföreningar i Östergötland och Sörmland 8/5: Linda*  
*Möte med stora teaterföreningar i Skövde 9/5: Ulrika R*  
*Kulturdebatt på Passagen 16/5: Erik och Ulrika R*  
*Riksteaterns kongress i Karlstad 24-26/5: Linda, Erik och Ulrika R*  
*Möte om kommande produktionen The Quest 29/8: Ulrika R*  
*Intervjuer och filminspelning till The Quest 8-9/9: Ulrika R och Erik*  
*Kulturdialog 18/9 på Arbis: Erik*  
*Anbud Live i Stockholm 5-6/10: Linda och Ulrika R*  
*Möte med Stora teaterföreningar i Stockholm 7/10: Linda och Ulrika R*  
*Repertoarmöte med Konsert och Kongress och distriktsansvarig 13/11: Ulrika R och Linda*  
*Kulturdialog Ryds Herrgård 14/11: Erik*  
*Öppet hus på Sagateatern 12/12: Erik*  
*Kulturgille på Skylten 19/12: Ulrika C*

Under året har styrelsen, i olika konstellationer, besökt sex föreställningar hos riksteaterföreningarna i Motala, Mjölby, Norrköping och Askersund samt nio av Östgötateaterns produktioner i länet.

## **Ekonomi**

Som framgår av den ekonomiska redovisningen är Riksteatern Linköping:s ekonomi stabil; verksamhetens ekonomiska resultat är ett plus på 69 000 kr. Föreningens egna kapital har därmed ökat från 284 000 till 353 000 kr. För en ideell teaterförening av Riksteatern Linköping:s typ är nivån på det egna kapitalet betryggande hög.

## **Marknadsföring**

Riksteatern Linköping:s hemsida fick under 2013 ett nytt utseende och ny, bättre funktionalitet. Sidan lockar nu ett avsevärt större antal besökare jämfört med tidigare och mycket av kommunikation med medlemmarna går via kontaktformuläret på denna hemsida.

Även Facebook har under året fått en ökning av antalet personer som regelbundet hämtar information den vägen.

Med hänsyn till att Riksteatern Linköping i allmänhet ger en föreställning vid enbart ett tillfälle är det viktigt att få ut information om föreställningen i förväg. Recensioner efteråt är naturligtvis tacknämliga för dem som sett föreställningen men bidrar inte till att locka publik. Styrelsen har vänt sig till bland andra Corren, Linköpingsposten, Nolltretton, Radio Östergötland och Östnytt med pressmeddelanden om föreställningarna. Detta har resulterat i att Riksteatern Linköping:s exponering i media har ökat.

Riksteatern Linköping har en egen programbroschyr, I rampljuset, som trycks i 4 000 exemplar och sprids till medlemmar, bibliotek, teatrar, turistbyråer etc. Samtidigt sprider Botrygg 2 000 exemplar bland sina hyresgäster och bostadsrättsinnehavare. Information om Riksteatern Linköping:s föreställningar publiceras även i evenemangskalendern På Gång i Linköping och i Skådebanans månadsinformation. Affischer sätts upp på samlingspunkter i Linköping och andra delar av länet.

Varje arrangemang har annonserats i Corren och på Facebook (*betald annonsering*). Riksteatern Linköping:s arrangemang har även presenterats i samlingsprogrammet för riksteaterföreningar i Östergötland.

Styrelsen gör årligen flera brevutskick med information till medlemmarna. Vidare görs ett medlemsutskick (*per e-post*) inför varje föreställning, där vi påminner om kommande aktiviteter. Riksteatermedlemmarna i Mjölby, Motala och Vadstena samt Skådebanans medlemmar har också fått påminnelser om föreställningarna.

Riktad information går ut till grupper som vi bedömer kan ha speciellt intresse av en särskild föreställning. Inför Nationalparken gjordes exempelvis utskick till Naturskyddsföreningens medlemmar. Inför Don Quijote hade föreningen kontakt med Röda korsets språkgrupper medan dansrelaterade utbildningar kontaktades inför In Store. Vi ordnade även samtalet Har kulturen klimatpanik? på Stadsmissionens café inför Nationalparken.

## ***Slutord***

Riksteatern Linköping kan se tillbaka på ett framgångsrikt år med en intressant repertoar, en mycket god publiktillströmning och en stabil ekonomi.

Riksteatern Linköping tackar Linköpings kommun och då främst Kultur- och fritidsnämnden och dess förvaltning för ekonomiskt stöd och bra samarbete. Vidare tackar Riksteatern Linköping Linköping Konsert & Kongress, ung scen/öst, Linköpings universitet, Östgötateatern, Dans i öst, Riksteatern Östergötland och Skådebanan för god samverkan.

## ***Vald styrelse för Riksteatern Linköping***

Linköping 2020-01-29

.....  
Erik Malmberg, ordförande

.....  
Joppe Svensson, vice ordförande

.....  
Gunnar Eriksson, kassör

.....  
Ulrika Reinholdsson, repertoaransvarig

.....  
Linda Cederlind, sekreterare

.....  
Ulrika Cederberg, ledamot

.....  
Linnea Kjellman, ledamot

.....  
Elisabeth Asp, kommunrepresentant



## Balansräkning

2019

2018

	2019	2018
<b><i>Tillgångar</i></b>		
<i>Omsättningstillgångar</i>		
<sup>1</sup> Kundfordringar	7 588	43 096
<sup>2</sup> Momsfordran	75 449	119 866
Skattekontot	562	562
Interimsfordringar	-	28 262
 <i>Kassa och bank</i>		
<sup>3</sup> Biljettkassa	3 497	1 614
<sup>4</sup> Handkassa	2 760	1 608
<sup>5</sup> Företagskonto	263 396	5 433
Kapitalkonto	-	100 000
<b><i>Summa tillgångar</i></b>	<b>353 252</b>	<b>300 441</b>
 <b><i>Eget kapital och skulder</i></b>		
<i>Eget kapital</i>		
Eget kapital	577 873	577 873
<sup>6</sup> Balanserad förlust	-293 900	-214 362
<sup>7</sup> Redovisat resultat	69 279	-79 538
<b><i>Summa Eget kapital</i></b>	<b>353 252</b>	<b>283 973</b>
 <i>Kortfristiga skulder</i>		
Leverantörsskulder	-	12 468
Interimsskulder	-	4 000
<b><i>Summa skulder</i></b>	<b>-</b>	<b>16 468</b>
<b><i>Summa eget kapital och skulder</i></b>	<b>353 252</b>	<b>300 441</b>

<b>Resultaträkning</b>	<b>2019</b>	<b>2018</b>
<b><i>Intäkter</i></b>		
<sup>8</sup> Medlemsintäkter scenpass	36 966	43 189
<sup>9</sup> Biljettförsäljning	148 260	208 547
<sup>10</sup> Pausförsäljning	2 799	2 009
<sup>11</sup> Vinstdelning ( <i>samarrangemang</i> )	6 070	-
<sup>12</sup> Kommunala bidrag mm	298 000	280 000
<b><i>Summa rörelseintäkter</i></b>	<b>492 095</b>	<b>533 745</b>
Ränteintäkter	-	-
<b><i>Summa intäkter</i></b>	<b>492 095</b>	<b>533 745</b>
<b><i>Kostnader</i></b>		
<sup>13</sup> Föreställningskostnader	270 065	369 787
Delning av förlust/vinst	-	74 865
Inköp till skådespelare	2 362	5 467
<sup>14</sup> Pausförsäljning ( <i>varuförbrukning</i> )	2 130	3 019
<sup>15</sup> Teaterresor	15 245	-
Styrelsemöten	3 884	4 399
Medlemsmöten	4 014	12 431
Deltagaravgifter	759	2 606
<sup>16</sup> Kostnader för resor	9 343	12 027
<sup>17</sup> Reklamtrycksaker	58 247	44 550
<sup>18</sup> Annonser	44 420	59 825
<sup>19</sup> Reklam och PR ( <i>övr</i> )	3 869	10 164
Kontorsmaterial och data	1 802	4 493
Porton ( <i>medlemsutskick</i> )	5 532	8 637
Övriga förvaltningskostnader	1 144	1 013
<b><i>Summa kostnader</i></b>	<b>422 816</b>	<b>613 283</b>
<b><i>Årets resultat</i></b>	<b>69 279</b>	<b>-79 538</b>

Årets vinst föreslås bli balanserad i ny räkning, dvs. föras till Balanserad förlust.

<b>Kassaflödesanalys</b>	<b>2019</b>	<b>2018</b>
<i>Årets resultat</i>	<i>69 279</i>	<i>-79 538</i>
Förändring av rörelsefordringar	108 187	-28 942
Förändring av rörelseskulder	-16 460	-34 532
<b><i>Den löpande verksamhetens kassaflöde</i></b>	<b><i>160 998</i></b>	<b><i>-143 012</i></b>

## Notförteckning till BR och RR (2019)

---

Riksteatern Linköping:s bokföring för räkenskapsåret 2019 omfattar 223 verifikationer och 770 transaktioner. Bokföringen har **inga differenser** i förhållande till faktiska tillgångar vad gäller **bankkonton, biljettkassa** eller **handkassa**. Inte heller **momsredovisningen** innehåller några beaktansvärda differenser (*enligt bokföringsprogrammet är momsberäkningen på beloppet 157 129,84 kr felaktig med 0,01 kr, vilket är ett avrundningsfel*).

### Balansräkningen

- 01 Kundfordringarna är kopplad till det vinstdelningsavtal vi har med Visit Linköping (*samarangemanget av föreställningen Svante möter Beppe Wolgers*).
- 02 Årets momsfordran är mindre än föregående års, beroende på att verksamheten varit mindre i år.
- 03 Biljettkassan används för försäljningen av biljetter på Sagateatern.
- 04 Handkassan används för att hantera pausförsäljning under föreställningarna.
- 05 Riksteatern Linköping har två bankkonton hos Swedbank; ett transaktionskonto för löpande betalningar (*Företagskonto*) och ett placeringskonto (*Kapitalkonto*). Kontona har nollränta och det gäller även för Skattekontot hos Skatteverket. Under året har placeringskontot nollställts och pengarna har förts till transaktionskontot.
- 06 Här redovisas den samlade förlusten sedan 2008. Beloppet har öka jämfört med föregående år beroende på att föregående års förlust (*79 538 kr*), som brukligt, har förts till detta konto.
- 07 Årets resultat är en vinst på 69 279 kr. Riksteatern Linköping har därmed använt mindre resurser än vad som löpande tillförts. Detta beror på att Sagateatern var stängd under hösten, vilket begränsade föreningens verksamhet.

### Resultaträkningen

- 08 Medlemsintäkterna är de ersättningar Riksteatern Linköping erhåller från Riksteatern (*när medlemmarna har betalat sina scenpass för året*). Medlemsantalet ligger på samma nivå som föregående år och därmed gör även medlemsintäkterna det.
- 09 Biljettförsäljningen har minskat med ca 60 000 till 148 260. Detta beror dels på den reducerade verksamheten, dels har det redovisningstekniska orsaker, eftersom det har att göra med avtalskonstruktionen i vårt ekonomiska samarbete med Visit Linköping & Co (*se vidare under not 11*).
- 10 Pausförsäljningen ska ses i sammanhang med vad som skrivs i not 14, Pausförsäljning (*varuförbrukning*).
- 11 Samarrangemanget av föreställningen Svante möter Beppe med Visit Linköping & Co gav en vinst och vår 50 procentiga del av vinsten blev 6 070 kr. Hade vi istället haft ett avtal med delade intäkter och delade kostnader hade vi redovisat ca 80 000 av ytterligare intäkter och ca 74 000 av ytterligare kostnader.
- 12 Det kommunala bidraget ligger på samma nivå som förra året (*280 000 kr*) samtidigt som Riksteatern Östergötland betalat ut stöd kopplat till Dansarr Öst.
- 13 Föreställningskostnaderna har minskat med drygt 100 000, vilket, på samma sätt som biljettintäkterna, beror på den reducerad verksamheten men även på de nämnda formerna för vinstdelningsavtalet med Visit Linköping & Co. (*se not 11*).

- 14 Detta är kostnader som är kopplade till Pausförsäljningen i not 10. Resultatet på försäljningen är en vinst ( $2\,799 - 2\,130 = 669$ ).
- 15 Säsongens teaterresa gick till Motala och föreställningen De oroliga. Beloppet inkluderar ca 12 000 som biljettkostnader men detta kompenseras (*delvis*) av ca 10 000 som intäkter under Biljettförsäljning.
- 16 Kostnader för verksamhetsrelaterade resor avser deltagandet vid utbuds- och teaterdagar, vid möten med Riksteaterns Stora Teaterföreningar och vid dansmässor. Beloppet har minskat sedan föregående år, på samma sätt som i princip alla kostnadslag har minskat beroende på den reducerade verksamheten.
- 17 Reklam och PR avser i huvudsak layout, tryckning och distribution av I rampljuset. Att beloppet har ökat jämfört med föregående år beror på att vi fick göra om höstbroschyren när vi alltför sent meddelades att Sagateaterns renovering skulle dra ut på tiden. Därmed tvingades vi ställa in föreställningar och göra om vårt tryckfärdiga program.
- 18 Annonserna avser i allt väsentligt våra annonser i Corren
- 19 Även Reklam och PR (övr) avser rollups och beachflaggor.

### ***Kassaflödesanalys***

Kassaflödesanalysen visar hur de likvida medlen har förändrats och förklarar samtidigt skillnaden mellan resultat och kassaflöde (*förändring i likvida medel*). För 2019 är föreningens resultat (69 279) medan kassaflödet är (160 998), vilket beror på att rörelsefordringarna har minskat med 108 187 samtidigt som rörelseskulderna har minskat med 16 460.

# 2020 års verksamhetsplan för Riksteatern Linköping

---

## Allmänt

Riksteatern Linköping (*tidigare KARIL*) är en Riksteaterförening som verkar enligt Riksteaterns ändamålsparagraf vilket innebär att ge alla möjlighet att uppleva en varierad och kvalitativ scenkonst oavsett kön, ålder, utbildning, social och etnisk tillhörighet.

Riksteatern Linköping verkar med stöd av Linköpings kommuns Kultur- och fritidsnämnd för att erbjuda ett brett och varierat utbud av scenkonst med tyngdpunkten på drama och dans som komplement till övrigt utbud i Linköping. Föreställningarna kommer huvudsakligen från Riksteaterns repertoar men även från fria grupper. Riksteatern Linköping är öppet för nya konstnärliga uttrycksformer, nya verksamhetsformer och nya samarbetspartners.

Riksteatern Linköping:s arrangemang genomförs främst i egen regi men också i samverkan med andra teaterarrangörer och föreningar i Linköping eller övriga Östergötland. Merparten av föreställningarna ges på Sagateatern i Linköping.

## Under 2020 kommer Riksteatern Linköping genom sin styrelse att

- Hålla sig ajour med och bedöma erbjudanden från Riksteatern, Dansnät Sverige och fria grupper bland annat genom deltagande i utbudsdagar
- Arrangera och marknadsföra ett brett och varierat utbud av drama- och dansföreställningar av hög kvalitet för att vidmakthålla Riksteatern Linköping:s goda rykte och locka ny publik och nya medlemmar.

## Särskilt ankommer det på styrelsen att

- Fortsätta satsa på aktuell, spännande och utmanande scenkonst som en väsentlig del av repertoaren
- Fortsätta att utveckla samarbetet med Linköping Konsert & Kongress i syfte att bredda utbudet
- Fortsätta att utveckla och effektivisera styrelsearbetet samt arbetet med medlemsvärvning och medlemsvård.
- Hålla fortlöpande kontakt med medlemmarna och anordna minst ett medlemsmöte under året utöver årsmötet
- Öka allmänhetens kännedom och intresse för Riksteatern Linköping och Riksteatern
- Utveckla arrangörskapet genom fortsatt arbete med kringarrangemang och kulturaktiviteter i samband med föreställningarna
- Fortsätta att utveckla arbetet med hemsida och Facebook samt hitta former för riktad marknadsföring mot organisationer och andra definierade grupper för en scenkonst tillgänglig för alla
- Arbeta vidare med den typ av sponsringsavtal som vi har med BoTrygg och som innebär att företaget bjuder sina hyresgäster på fyra föreställningar per säsong
- Engagera och utveckla samarbetet med kommunens kulturombud
- Bibehålla det goda samarbetet med Kultur- och fritidsnämnden, Östgötateatern, ung scen/öst och övriga teaterarrangörer och föreningar
- Fördjupa samarbetet med andra kulturinriktade föreningar

- Stärka samarbetet med regionens övriga Riksteaterföreningar bland annat genom att anordna bussresor till föreställningar som ges i länet
- Arbeta vidare med fördjupning och folkbildning i form av publiksamtal i samband med våra arrangemang
- Vidareutveckla arbetet och kontakten med asylsökande genom projektet Kulturkompis
- Fortsätta arbetet med miljö- och demokratifrågor genom att välja föreställningar som berör dessa ämnen.
- Arbeta vidare för att öka tillgången på och intresset för dansföreställningar i länet, dels genom att ordna fler dansföreställningar i egen regi samt genom att bidra med Riksteatern Linköping:s kunskap och erfarenhet i projektet DansARR Öst.
- Utveckla samarbetet med kulturhuset Agora - en ny scen som Riksteatern Linköping ser fram emot att få välkomna publiken till.



**OM REVISIONSBERÄTTELSEN INTE  
FINNS HÄR SÅ LEVERERAR  
REVISORN DEN DIREKT VID  
MÖTET**

## Styrelsens förslag

Riksteaterns kongress 2019 beslutade om att:

Riksteaterföreningar som vill fortsätta som medlemmar i Riksteatern behöver anta nya stadgar på sitt kommande årsmöte (*i enlighet med §19 i Normalstadgar för Riksteaterförening*).

**19 § i normalstadgar för Riksteaterförening** beskriver vad får inte ändras i normalstadgarna: ”Ändring av 1 § till 10 § och 19 § till 20 § i dessa stadgar kan endast göras av Riksteaterns kongress.”

**20 § i normalstadgar för Riksteaterförening** beskriver vad som gäller vid upplösning av förening/utträde ur Riksteatern: ”... Riksteaterförening som vill anslutas som annan ansluten organisation alternativt upplösas och/eller utträda ur Riksteatern ska skriftligen anmäla detta till Riksteaterns styrelse. Om riksteaterföreningen upplöses vid utträdet så övertas föreningens eventuella tillgångar av Riksteaterns regionala förening och dess medlemmar överförs till en närliggande riksteaterförening.”

För att följa den paragrafnumrering som de nu aktuella Normalstadgarna för Riksteaterförening har, föreslår vi årsmötet:

**att anta dessa normalstadgar i sin helhet, fränsett lydelsen i 16 § och 18 § (om årsmötets val av styrelseledamöter, om utseendet av vice ordförande och sekreterare, om mandatperioden vis fyllnadsval och om antalet revisorer och revisorsersättare), där vi behåller formuleringarna från nuvarande stadgar.**

Normalstadgarna bifogas. Förändringarna 16 § och 18 § markeras med understrykning.

# Riksteatern Linköping

Stadgar stadfästa av ordinarie årsmötet 2020-02-05

## Inledande bestämmelser

### 1§

Riksteaterförening ska ha begreppet Riksteater i sitt namn och ska använda den gemensamma logotypen.

### 2§

Riksteaterföreningens organ är:

- 1 Årsmötet
- 2 Styrelsen
- 3 Valberedningen
- 4 Revisorerna

## Ändamål

### 3§

Riksteatern är en folkrörelse som arrangerar och producerar scenkonst – för alla överallt.

Riksteaterns verksamhet utgår från medlemmarnas engagemang, delaktighet och medskapande och är öppen för nya konstnärliga uttrycksformer, nya verksamheter och nya samarbetspartners.

Riksteatern ska ge alla möjlighet att uppleva varierad och kvalitativ scenkonst, oavsett var man bor i landet, oavsett kön, könsidentitet eller könsuttryck, social eller etnisk tillhörighet, religion eller trosuppfattning, funktionsförutsättning, sexuell läggning eller ålder.

Riksteatern ska bidra till att alla ska kunna delta, ha inflytande och känna delaktighet i konsten och samhället och ska på så sätt vara en föregångare i att utöva, utveckla och skapa morgondagens demokrati.

## Demokrati

### 4§

Riksteaterns demokrati utgår från riksteaterföreningarnas medlemmar.

Riksteaterförening ska ha ett demokratiskt arbetssätt och vara öppen för enskilda medlemmar och organisationer.

Riksteaterförening ska ge varje medlem en möjlighet till inflytande, detta kommer ytterst till uttryck via årsmötet, föreningens högsta beslutande organ, där varje medlem har en röst.

Riksteaterföreningarnas engagemang för helheten och den gemensamma identiteten utövas via Riksteaterns kongress och de beslut som fattas där.

## **Medlemskap och avgifter**

### **5§**

Rätt till medlemskap äger enskilda personer och organisationer.

### **6§**

Medlemsavgift för enskilda medlemmar fastställs av Riksteatern kongress.

Organisationer erlägger en årsavgift, vars storlek fastställs av ordinarie årsmöte.

Riksteaterförening betalar för varje medlem en årsavgift till kongressfonden och en årlig avgift till det gemensamma medlemsregistret. Storleken på avgiften bestäms av kongressen.

Riksteaterföreningens medlemmar ska aviseras via det gemensamma medlemsregistret.

### **7§**

Medlem, som uppträder så att den skadar gemensamma intressen, kan uteslutas av styrelsen. Den som uteslutits äger rätt att hänskjuta frågan till årsmötet.

### **8§**

Riksteaterförening är skyldig att insända begärda uppgifter om verksamheten till Riksteatern nationellt och regionalt.

## **Årsmötet**

### **9§**

Årsmötet är riksteaterföreningens högsta beslutande organ.

### **10§**

Årsmötet består av de enskilda medlemmarna och ett röstberättigat ombud för varje medlemsorganisation, samt styrelsens ledamöter. Varje medlem/ombud har en röst.

Styrelsens ledamöter har var och en samma befogenheter som röstberättigade medlemmar och ombud, utom i fråga om ansvarsfrihet där de endast har yttrande- och förslagsrätt.

Vid lika röstetal gäller den mening som företräds av tjänstgörande årsmötesordförande, om denna är röstberättigad. I annat fall avgör lotten. Omröstning sker öppet.

Vid val är omröstningen sluten om så begärs. Vid val ska i händelse av lika röstetal lotten avgöra.

## 11§

Vid ordinarie årsmöte ska följande ärenden avhandlas:

- a) årsmötets behöriga utlysande
- b) fastställande av röstlängd
- c) val av mötesfunktionärer: mötesordförande, mötessekreterare, två protokolljusterare tillika rösträknare
- d) styrelsens verksamhetsberättelse
- e) revisionsberättelse
- f) fråga om ansvarsfrihet för styrelsen
- g) fastställande av medlemsavgift för organisationer
- h) verksamhetsplan
- i) val av ordförande (vartannat år)
- j) val av kassör (vartannat år)
- k) val av övriga styrelseledamöter för två år i taget  
Ledamöterna väljs växelvis med halva antalet varje år
- l) val av en revisor och en ersättare
- m) val av valberedning
- n) eventuella propositioner från styrelsen och motioner från medlemmarna

## 12§

Ordinarie årsmöte hålls på tid och plats som fastställs av styrelsen, dock senast före mars månads utgång.

Kallelse ska av styrelsen utsändas senast en månad före årsmötet.

Dagordning och övriga handlingar ska hållas tillgängliga senast en vecka före årsmötet.

## 13§

Extra årsmöte ska hållas om styrelsen finner det påkallat eller om minst 1/5 av medlemmarna begär det.

Extra årsmöte ska hållas senast två månader efter det att styrelsen erhållit begäran om det.

Kallelse ska utgå senast två veckor före extra årsmöte.

Dagordning och övriga handlingar ska hållas tillgängliga senast en vecka före extra årsmöte.

Extra årsmöte får tidigast hållas en månad efter ordinarie årsmöte.

Varje medlem har en röst. Vid lika röstetal gäller den mening som företräds av tjänstgörande årsmötesordföranden, om denna är röstberättigad. I annat fall avgör lotten. Omröstning sker öppet.

Vid personval är omröstningen sluten om så begärs. Vid personval ska i händelse av lika röstetal lotten avgöra.

#### 14§

Motion till årsmötet kan väckas av medlem. Motion ska vara styrelsen tillhanda senast två veckor före årsmötet.

### Styrelsen

#### 15§

Styrelsen leder riksteaterföreningens verksamhet.

Styrelsen utser firmatecknare.

#### 16§

Årsmötet väljer bland riksteaterföreningens medlemmar ordförande, kassör och minst tre styrelseledamöter.

Styrelseledamot får inte inneha anställning längre än sex månader inom Riksteatern med undantag för anställning i annan riksteaterförening.

Mandatperioden är två år för ordföranden och övriga ledamöter.

Ledamöterna väljs växelvis med halva antalet varje år, varvid ordföranden och kassören väljs vid olika tillfällen.

Styrelsen utser inom sig vice ordförande och sekreterare.

Vid lika röstetal har ordförande avgörande röst.

Styrelsen är beslutsför när ordföranden eller vice ordförande och minst hälften av styrelsens ledamöter är närvarande.

Vid fyllnadsval är mandatperioden resterande tid av mandatperioden.

### Valberedning

#### 17§

För styrelse- och övriga val som nästkommande årsmöte har att förrätta, ska ordinarie årsmöte utse en valberedning bestående av minst tre ledamöter. En av valberedningens ledamöter ska av årsmötet utses till ordförande.

## Räkenskaper och revisorer

### 18§

För granskning av räkenskaper och förvaltning utser årsmötet en revisor med en ersättare för tiden intill nästkommande årsmöte.

Linköpings kommun, som lämnar anslag till Riksteatern Linköpings verksamhet får, om den så önskar, utse en revisor med ersättare.

Räkenskaperna avslutas per den 31 december och ska, tillsammans med styrelsens protokoll, överlämnas till revisorerna senast den 1 mars.

## Ändring av stadgarna

### 19§

Ändring av 1§ till 10§ och 19§ till 20§ i dessa stadgar kan endast göras av Riksteaterns kongress.

För ändring av övriga paragrafer beslut av årsmötet. Beslut om ändring av stadgarna är giltigt om det biträts av minst 2/3 av de röstande.

Om Riksteaterns kongress fattar beslut om nya normalstadgar för riksteaterförening så ska stadgeändringarna antas vid nästkommande årsmöte.

## Upplösning

### 20§

Om Riksteatern Linköping istället vill anslutas som annan ansluten organisation alternativt upplösas och/eller utträda ur Riksteatern fordras beslut av två årsmöten, varav det ena ska vara ordinarie årsmöte.

Riksteaterförening som vill anslutas som annan ansluten organisation alternativt upplösas och/eller utträda ur Riksteatern ska skriftligen anmäla detta till Riksteaterns styrelse.

Om Riksteatern Linköping upplöses vid utträdet så övertas föreningens eventuella tillgångar av Riksteaterns regionala förening och dess medlemmar överförs till en närliggande riksteaterförening.