



## Dagordning vid årsmöte med KARIL 2014-02-08

1. Årsmötets behöriga utlysande
2. Fastställande av röstlängd
3. Val av mötesfunktionärer: mötesordförande, mötessekreterare, rösträknare, två protokolljusterare
4. Styrelsens verksamhetsberättelse och ekonomiska redogörelse
5. Revisionsberättelse
6. Fråga om ansvarsfrihet för styrelsen
7. Fastställande av medlemsavgift för medlemmar som inte är enskilda medlemmar i enlighet med 6§
8. Verksamhetsplan för det nya verksamhetsåret
9. Val av ordförande vartannat år eller, om sittande ordförande lämnar sitt uppdrag efter ett år, fyllnadsval för det år som återstår av mandattiden
10. Val av kassör vartannat år eller, om sittande kassör lämnar sitt uppdrag efter ett år, fyllnadsval för det år som återstår av mandattiden.
11. Val av övriga styrelseledamöter för två år i taget efter bedömt behov. Ledamöterna väljs växelvis med halva antalet varje år. Vid behov väljs en eller flera ledamöter på ett år.
12. Val av en revisor och en revisorsersättare
13. Val av valberedning med uppdrag till nästa ordinarie årsmöte
14. Eventuella förslag från styrelsen
15. Eventuella förslag från medlemmarna



## 2013 års verksamhetsberättelse

---

### **Bilagor:**

Balansräkning

Resultaträkning

Notförteckning till BR och RR

## ***Inledning***

Verksamhetsberättelsen omfattar perioden 1 januari till den 31 december 2013. Föreningen ser som sin uppgift att komplettera övrigt utbud i Linköping med de bästa föreställningarna från turnerande teatrar i Sverige. KARIL är en av de drygt 200 teaterföreningar i landet som är anslutna till Riksteatern – Sveriges turnerande nationalscen.

Från och med 2012 har förutsättningarna för KARIL:s verksamhet förändrats genom att relationerna till Kultur- och fritidsnämnden (KoF) ändrats. KARIL får ett verksamhetsbidrag från KoF för att anordna teaterföreställningar under eget administrativt och ekonomiskt ansvar. KARIL arrangerar även varje år ett antal dansföreställningar där KoF har kvar det ekonomiska ansvaret.

KARIL:s huvudscen är Sagateatern.

KARIL har ett brett kontaktnät med många samarbetspartners. Bland dessa bör nämnas Linköping Kultur- och fritidsförvaltning, Skådebanan, Arenabolaget, Östgötateatern, Ung Scen Öst, Riksteatern Östergötland och Dansnät Sverige.

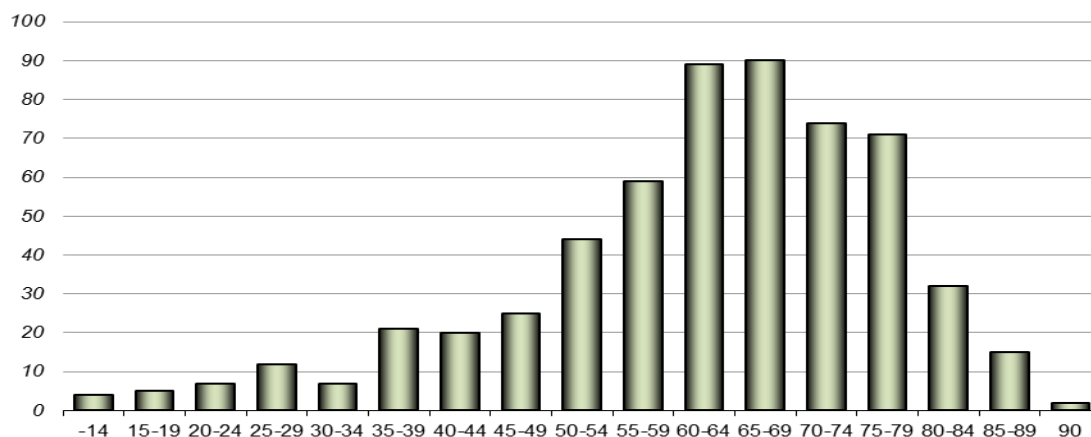
Dans- och teaterintresserade kan gå med i teaterföreningen KARIL och blir då samtidigt medlemmar i Riksteatern. KARIL:s medlemmar får tillgång till Scenpass Sverige som ger teaterrabatter på de flesta större teatrar i landet inklusive Östgötateatern och Linköping Konsert & Kongress egna arrangemang.

## ***Medlemmar***

KARIL har vid årsskiftet 2013/14 totalt 614 medlemmar (68% kvinnor, 32% män) och är därmed länets största teaterförening. Detta innebär en minskning från toppåret 2008 men ligger på samma nivå som föregående år.

74% av medlemmarna är ordinarie medlemmar, 23% är familjemedlemmar, 2% är barn och ungdomar och 1% är företag/föreningar.

Ser man till medlemmarnas ålder är medelåldern 61,9 år (20 medlemmar har inte uppgett ålder) och fördelningen mellan åldersgrupper ser ut som nedan (antal medlemmar på axeln till vänster).



## *Arrangemang våren 2013*

### **16 februari: Mitt liv och rätten att få välja**

Om tvångsäktenskap sett ur en mans perspektiv



### **8 mars: Shtunk: Mozart**

Allt om Wolfgang Amadeus Mozart



**13 mars: No man is an island & My True North**  
Komisk och engagerande duett samt en föreställning om utvecklingen av en relation



### **26 februari: Display**

Hur skapar vi betydelse av signaler och symboler och hur tolkas de av åskådaren?



### **9 mars: 123 Shtunk: Hemsöborna**

Svensk klassiker på clowners vis



**20 mars: Den stora förändringen**  
En satir som undersöker hur språket kan påverka främlingsfientlighet



**27 mars: Håpas du trifs bra i fengselset**  
Berättelse dramatiserad efter en roman av  
Susanna Alakoski



**10 april: Jag ringer mina bröder**  
En rolig och rasande uppgörelse med våra  
fördomar



**23 april The Crack – a Variety of Comedy**  
Brittisk varieté



**3 april: Dagboksanteckningar från ett källarhål**  
En humoristisk och ömsint skildring av en ung  
människa i otakt med sig själv



**11 april: Vardagsrevolutionen**  
Dokumentärfilm om att flytta ut från staden



## Arrangemang hösten 2013

**11 september: Is the body  
the Media of Dance**

Brasiliansk breakdance i världsklass



**25 september: Bevis**

En överraskande och intelligent  
prisvinnande amerikansk pjäs



**22 oktober: Efverman på slak lina**

En rolig kväll om kvinnohat



**18 september: Gertrude Stein,  
Gertrude Stein, Gertrude Stein**

Gertrude Stein innesluten i sin konst



**8 oktober: Sirqus Alfon**

**-The super mega male masculinity show**

Euforisk ravecirkus i jakten på den sanne mannen



**30 oktober: Med små små steg**

Berättelse om att hitta en egen väg ut



**5 november: När katten är borta**  
Fars om gamla och nya relationer



**20 november: Misantropen**  
Molières klassiker



**12 november: Les trois femmes**

Tre danskvinnor i åldern 51-73 ger uttryck för 120  
års danserfarenhet



**3 december: I det nya landet**

En föreställning av och med Emil Jensen



## *Publiksiffror*

Efter några år med bra publiksiffror på vårsäsongen och mycket lägre på höstsäsongen, visade 2013 helt andra siffror. Våren var mindre framgångsrik, med en beläggning på 54 %, medan hösten var osedvanligt bra, med en beläggning på 66 % (*vilket kan jämföras med 50 % och 53 % för år 2011 respektive 2012*).

Datum	Tid	Titel	Besökare	Beläggning
2013-02-16	16:15	Arkan Asaad – Mitt liv	94	42%
2013-02-26	18:00	Display	40	18%
2013-03-08	19:00	Mozart - 123 Schtunk	119	53%
2013-03-09	19:00	Hemsöborna - 123 Schtunk	142	64%
2013-03-13	19:00	no man is an island	77	51%
2013-03-20	19:00	Den stora förändringen	79	35%
2013-03-27	19:00	Håpas du trifs bra i fengelse	148	29%
2013-04-03	19:00	Dagboksanteckningar	49	22%
2013-04-10	19:00	Jag ringer mina bröder	223	100%
2013-04-11	19:00	Vardagsrevolutionen	215	82%
2013-04-23	19:00	The Crack	110	49%
2013-09-11	19:00	Is the Body the Media of Dance	114	88%
2013-09-18	19:00	Gertrud Stein, Gertrude Stein	129	58%
2013-09-25	19:00	Bevis	88	39%
2013-10-08	19:00	The super mega male .. show	157	70%
2013-10-22	19:00	Efverman på slak lina	147	66%
2013-10-30	19:00	Med små, små steg	111	50%
2013-11-05	19:00	När katten är borta	97	8%
2013-11-12	19:00	Les trois femmes	124	56%
2013-11-20	19:00	Misantropen	178	80%
2013-12-03	19:00	Emil Jensen - I det nya landet	223	100%

---

**Totalt antal besökare: 2664**



## ***Årsmöte***

Årsmötet ägde rum lördagen den 16 februari på Sagateatern. Till ordförande respektive sekreterare för årsmötet valdes Ulf Thörn och Lennart Schilling.

Efter årsmötet bjöds medlemmarna på en lättare förtäring och föredraget *Mitt liv och rätten att få leva av och med* Arkan Assad.

## ***Styrelsens sammansättning***

Ingvar Kopp, ordförande  
Ulrika Reinholdsson, vice ordförande  
Lennart Schilling, sekreterare  
Gunnar Eriksson, kassör  
Eva Rognmo Adell, ledamot  
Gunilla Adler, ledamot  
Eva Bendz, ledamot (avgick under hösten på grund av engagemang utomlands)  
Ulrika Cederberg, ledamot  
Erik Malmberg, ledamot  
Kaj Persson, ledamot  
Liselotte Thornell, ledamot

## ***Revisorer***

Günter Hülse, revisor  
Hans Andersson, revisorssuppleant

## ***Valberedning***

Martin Perman, sammankallande  
Jonas Eriksson

## ***Styrelsearbete***

Styrelsen har under verksamhetsåret haft 11 protokollförda sammanträden. Något arbetsutskott har ej inrättats eftersom akuta frågor bedömdes kunna lösas genom att hålla hela styrelsen ajour genom e-post.

I styrelsens arbetsuppgifter ingår att åstadkomma en repertoar som kännetecknas av hög kvalitet oberoende av genre och att verka som en professionell arrangör när det gäller administration, marknadsföring och ekonomi. Speciellt viktigt är att utveckla och upprätthålla goda kontakter med producenter, teatergrupper och andra arrangörer samt att se till att värdskapet vid föreställningarna har en hög nivå. Styrelsen har utsett Ulrika Reinholdsson till repertoaransvarig, Gunnar Eriksson till webbansvarig och Lennart Schilling till ansvarig för koordineringen av värdarna.

Styrelsemedlemmar har deltagit i kurser, konferenser och övrig verksamhet enligt nedanstående förteckning.

Basetoolutbildning 20/1: Ulrika C  
Stora teaterföreningar 13/2: Ingvar, Ullrika R  
Utbudsdagen i Västerås: Ingvar, Ulrika R, Gunnar, Ulrika C, Kaj . . . . .  
Skådebanans årsmöte 14/3: Lennart, Ingvar  
Distriktets årsmöte 21/4: Gunnar, Ingvar, Ulrika R, Lennart  
Stora teaterföreningar 25/4: Ingvar, Ulrika R  
Teaterdagarna 26-27/4: Ulrika R, Gunnar, Eva B, Gunilla, Erik, Ingvar  
Stora teaterföreningar 13/9: Ulrika R, Ingvar  
Anbud Live 14/9: Ulrika R, Gunnar, Ingvar, Kaj, Liselotte, Erik, Gunilla  
Anbud Live utbildningsdag 15/9: Liselotte  
Engagera o värva medlemmar 22/9: Ulrika C, Ulrika R, Gunnar  
Scenhöst på Nynäs 6/10: Gunnar, Ingvar, Lennart, Ulrika R, Gunilla  
Gästspellsamarbete 5/11: Ulrika R, Ingvar

## ***Ekonomi***

Som framgår av den ekonomiska redovisningen är KARIL:s ekonomi god. Föreningen har tillförts 620 000 under året, samtidigt som resursförbrukningen varit 630 000. KARIL har därmed använt 10 000 mer än vad som disponerats. Större delen av underskottet beror dock på att vi i år har använt de 10 000 som KARIL fick som stipendiemedel av Riksteatern år 2012. Verksamhetsresultatet är därför i princip 0.

## ***Marknadsföring***

Den viktigaste förändringen jämfört med tidigare år är att vår hemsida ([www.karil.se](http://www.karil.se)) har fått ett nytt utseende och ny, bättre funktionalitet. Sidan lockar nu ett avsevärt större antal besökare. Antalet besök på sidan var 2012 ca 10 000 och detta har under 2013 ökat till 30 000.

Även Facebook har under året fått en ökning av antalet personer som regelbundet hämtar information den vägen.

Med hänsyn till att KARIL i allmänhet ger en föreställning vid enbart ett tillfälle är det viktigt att få ut information om föreställningen i förväg. Recensioner efteråt är naturligtvis tacknämliga för dem som sett föreställningen men bidrar inte till att locka publik. Styrelsen har vänt sig till bland andra Corren, Linköpingsposten, Nolltretton, Radio Östergötland och Östnytt med pressmeddelanden om föreställningarna. Detta har resulterat i att KARIL:s exponering i media har ökat.

KARIL har ett eget programblad, *I rampljuset*, som sprids till medlemmar, bibliotek i hela länet, via Skådebanans ombud m.fl. Information om KARIL:s föreställningar publiceras även i evenemangskalendern På Gång i Linköping och i Skådebanans månadsinformation. Affischer sätts upp på samlingspunkter i Linköping och andra delar av länet.

Varje arrangemang har annonserats i *Corren* och *Corren Extra*. KARIL:s arrangemang har även presenterats i samlingsprogrammet för riksteaterföreningar i Östergötland.

Styrelsen gör årligen flera brevutskick med information till medlemmarna. Vidare görs ett medlemsutskick (*per e-post*) inför varje föreställning, där vi påminner om kommande aktiviteter. Riksteatermedlemmarna i Mjölby, Motala och Vadstena samt Skådebanans medlemmar har också fått påminnelser om föreställningarna.

Riktad information går ut till grupper som vi bedömer kan ha speciellt intresse av en särskild föreställning.

## ***Slutord***

KARIL har nu genomfört sitt sextonde verksamhetsår och sitt andra år med ett övergripande ekonomiskt ansvar.

KARIL kan se tillbaka på ett framgångsrikt år med en intressant repertoar, och framförallt under hösten god publiktillströmning och ett bra ekonomiskt resultat.

Glädjande nog har KARIL även detta år uppmärksammats på det nationella planet. Vår reper-toaransvariga Ulrika Reinholdsson blev riksteaterstipendiat med motiveringen: *Hon för-kroppsligar uttrycket 'våga tänka nytt'. Hennes engagemang och idoga arbete resulterar i kontakter med såväl producenter som gästande teatersällskap. Hon är också en klippa när det gäller teaterkvällarnas praktiska genomförande.*

KARIL tackar Linköpings kommun och då främst Kultur- och fritidsnämnden och dess förvaltning för ekonomiskt stöd och bra samarbete. Vidare tackar KARIL Arenabolaget, Östgötateatern och Skådebanan för god samverkan. Avslutningsvis även ett stort tack till teaterkonsulent Ulf Thörn för utmärkt stöttning under året.

## Styrelsen för KARIL

Linköping 2014-01-16

.....  
Ingvar Kopp, ordförande

.....  
Ulrika Reinholdsson, vice ordförande

.....  
Gunnar Eriksson, kassör

.....  
Lennart Schilling, sekreterare

.....  
Eva Rognmo Adell, ledamot

.....  
Gunilla Adler, ledamot

.....  
Ulrika Cederberg, ledamot

.....  
Erik Malmberg, ledamot

.....  
Kaj Persson, ledamot

.....  
Liselotte Thornell, ledamot

## 2014 års verksamhetsplan för KARIL

### Allmänt

KARIL – Kulturarrangörer i Linköping är en Riksteaterförening som verkar enligt Riksteaterns ändamålsparagraf vilket innebär att ge alla möjlighet att uppleva en varierad och kvalitativ scenkonst oavsett kön, ålder, utbildning, social och etnisk tillhörighet.

KARIL verkar med stöd av Linköpings kommuns Kultur- och fritidsnämnd för att erbjuda ett brett och varierat utbud av scenkonst med tyngdpunkten på drama och dans som komplement till övrigt utbud i Linköping. Föreställningarna kommer huvudsakligen från Riksteaterns repertoar men även från fria grupper. KARIL är öppet för nya konstnärliga uttrycksformer, nya verksamhetsformer och nya samarbetspartners.

KARILS arrangemang genomförs främst i egen regi men också i samverkan med andra teaterarrangörer och föreningar i Linköping. Merparten av föreställningarna ges på Sagateatern.

### Under 2014 kommer KARIL genom sin styrelse att:

- Hålla sig ajour med och bedöma erbjudanden från Riksteatern, Dansnät Sverige och fria grupper bl.a. genom deltagande i utbudsdagar
- Arrangera och marknadsföra ett brett och varierat utbud av drama- och dansföreställningar av hög kvalitet för att vidmakthålla KARIL:s goda rykte och locka ny publik och nya medlemmar.

### Särskilt ankommer det på styrelsen att

- Fortsätta satsa på aktuell, spännande och utmanande scenkonst som en väsentlig del av repertoaren och att tillgängliggöra scenkonsten genom internationella gästspel och samarbete med invandrarföreningar/studieförbund
- Utveckla samarbetet med Arenabolaget i syfte att bredda utbudet
- Utveckla och effektivisera styrelsearbetet
- Utveckla former för att värva nya medlemmar, behålla de nuvarande och återfå de tidigare
- Hålla fortlöpan kontakt med medlemmarna och anordna minst ett medlemsmöte under året utöver årsmötet
- Öka allmänhetens kännedom och intresse för KARIL och Riksteatern.
- Utveckla arrangörskapet genom fortsatt arbete med kringarrangemang och kulturaktiviteter i samband med föreställningarna
- Utvecklar rutinerna för affischering
- Fortsätta att utveckla arbetet med hemsida och Facebook samt hitta former för riktad marknadsföring mot organisationer och andra definierade grupper för en scenkonst tillgänglig för alla
- Arbeta vidare med den typ av sponsringsavtal som vi har med BoTrygg och som innebär att företaget bjuder sina hyresgäster på två föreställningar per säsong
- Engagera och utveckla samarbetet med kommunens kulturombud
- Bibehålla det goda samarbetet med Kultur- och fritidsnämnden, Östgötateatern, Ung Scen Öst och övriga teaterarrangörer och föreningar i Linköping
- Fördjupa samarbetet med Skådebanan och etablera samarbete med andra kulturinriktade föreningar
- Stärka samarbetet med regionens övriga Riksteaterföreningar bl.a. genom att anordna bussresor till föreställningar som ges i länet

<b>Balansräkning</b>	<b>2013</b>	<b>2012</b>
<i><b>Tillgångar</b></i>		
<i>Omsättningstillgångar</i>		
<sup>1</sup> Momsfordran	93 254	106 261
Upplupna intäkter	0	6 450
<i>Kassa och bank</i>		
<sup>2</sup> Biljettkassa	1 461	1 607
<sup>3</sup> Handkassa	793	1 089
Företagskonto	7 208	45 175
<sup>4</sup> Kapitalkonto	382 734	334 715
<i><b>Summa tillgångar</b></i>	<b>485 450</b>	<b>495 297</b>
<i><b>Eget kapital och skulder</b></i>		
<i>Eget kapital</i>		
Eget kapital	577 873	577 873
<sup>5</sup> Balanserad förlust	-91 066	-80 905
<sup>6</sup> Redovisat resultat	-10 732	-10 161
<i><b>Summa Eget kapital</b></i>	<b>476 075</b>	<b>486 807</b>
<i>Kortfristiga skulder</i>		
<sup>7</sup> Leverantörsskulder	9 375	6 375
Upplupna kostnader	0	2 115
<i><b>Summa skulder</b></i>	<b>9 375</b>	<b>8 490</b>
<i><b>Summa eget kapital och skulder</b></i>	<b>485 450</b>	<b>495 297</b>

<b>Resultaträkning</b>	<b>2013</b>	<b>2012</b>
<b><i>Intäkter</i></b>		
<sup>8</sup> Medlemsintäkter scenpass	34 591	42 998
<sup>9</sup> Biljettförsäljning	303 930	296 315
<sup>10</sup> Pausförsäljning	8 172	7 484
Övrig försäljning	0	5 000
<sup>11</sup> Kommunala bidrag	270 000	275 000
Stipendiemedel	0	10 000
<b><i>Summa rörelseintäkter</i></b>	<b><i>616 693</i></b>	<b><i>631 797</i></b>
Ränteintäkter, placeringskonto	3 019	8 096
<b><i>Summa intäkter</i></b>	<b><i>619 712</i></b>	<b><i>639 893</i></b>
<b><i>Kostnader</i></b>		
<sup>12</sup> Föreställningskostnader	434 109	412 174
Inköp till skådespelare	3 050	2 016
<sup>13</sup> Pausförsäljning (varuförbrukning)	6 565	2 963
<sup>14</sup> Styrelsemöten	3 729	4 505
<sup>15</sup> Medlemsmöten	3 566	9 666
<sup>16</sup> Medlemsavgifter och teaterdagar	4 987	1 900
<sup>17</sup> Kostnader för resor	11 865	1 667
<sup>18</sup> Reklamtrycksaker	50 462	74 205
<sup>19</sup> Reklam och PR	75 782	81 038
<sup>20</sup> Kontorsmaterial och data	7 155	2 793
Porton (medlemsutskick)	5 932	4 590
Övriga förvaltningskostnader	1 043	1 589
<sup>21</sup> Övriga externa tjänster	22 200	49 544
Skatt	0	1 404
<b><i>Summa kostnader</i></b>	<b><i>630 445</i></b>	<b><i>650 054</i></b>
<b><i>Årets resultat</i></b>	<b><i>-10 733</i></b>	<b><i>-10 161</i></b>

Årets förlust föreslås balanseras i ny räkning, dvs. mot Balanserad förlust.

## **Notförteckning till BR och RR (2013)**

---

### **Balansräkningen**

- 01 Årets momsfordran är något mindre än den som gällde föregående år. Detta beror på att vi under 2013 har haft mindre utlägg för marknadsföring och externa tjänster.
- 02 Biljettkassan används för försäljningen av biljetter på Sagateatern. Pengarna sätts löpande in på föreningens bankkonto.
- 03 Handkassan används för att hantera pausförsäljning under föreställningarna. Pengarna sätts löpande in på föreningens bankkonto.
- 04 KARIL har två bankkonton, ett transaktionskonto för löpande betalningar (*Företagskonto*) och ett placeringskonto (*Kapitalkonto*). Placeringskontot är räntebärande och de ränteintäkter som redovisas i resultaträkningen är kopplade till detta konto.
- 05 Här redovisas den samlade förlusten sedan 2008. Beloppet har ökat jämfört med föregående år beroende på att föregående års förlust, som brukligt, har förts till detta konto.
- 06 Årets resultat är en förlust på ca 11 000. Verksamhetsmässigt är förlusten dock ca 4 000 eftersom KARIL under året har förbrukat de stipendiemedel vi fick från Riksteatern 2012. Därmed har KARIL under året ett nollresultat, dvs. vi har använd de medel som tillförts verksamheten; inte mer och inte heller mindre.
- 07 Leverantörsskulden avser en faktura som inkom 31 december.

### **Resultaträkningen**

- 08 Medlemsintäkterna är de ersättningar KARIL erhåller från Riksteatern (*när medlemmarna har betalat sina scenpass för året*). Trots att medlemsantalet ligger på samma nivå som föregående år har ersättningen från Riksteatern minskat. KARIL har efterfrågat en förklaring, men har ännu inte meddelats någon sådan.
- 09 Biljettförsäljningen ligger på samma nivå som föregående år. Huvuddelen av försäljningen sker via Tickster och Skådebanan (*sammanlagt 74 %*). Dock har mängden biljetter som sålts i samband med föreställningarna ökat under året.
- 10 Pausförsäljningen ska ses i sammanhang med vad som noteras i not 13, Pausförsäljning (*varuförbrukning*). Därmed kan man se att KARIL bruttovinst på pausförsäljningen är ca 1 600 kr.
- 11 Det kommunala bidraget ligger i princip på samma nivå som förra året
- 12 Föreställningskostnaderna ligger på samma nivå som föregående år. Beloppsskillnaden beror på att provisioner kopplade till biljettförsäljningen ingår i beloppen. Vi har under året övergått från Ticknet till Tickster och provisionerna 2013 ligger på nivån 10 000 vilket är väsentligt mindre än de 25 000 som var provisioner 2012. De övriga föreställningskostnaderna är därmed i princip desamma som föregående år, samtidigt som biljettförsäljning (*not 9*) efter provisioner har gett ett 15 000 kr bättre resultat. Föreställningskostnaderna domineras av Gager (*295 000*), Teknikkostnader (*90 000*) samt Hyra för Saga- och Forumteatern (*40 000*).
- 13 Detta är kostnader som är kopplade till Pausförsäljningen och den vinst som kommenteras i not 10.
- 14 KARIL har under året haft 11 styrelsemöten och ett antal arbetsmöten. Beloppet avser i princip förtäring vid dessa plus en säsongsavslutning, vilket betyder att den genomsnittliga kostnaden per styrelsemedlem och tillfälle är 30 kr.



- 15 Kostnaden för medlemsmöten har minskat beroende på att vi under 2013 haft båda mötena på Sagateatern, istället för att som under år 2012 ha ett möte förlagt till Babettes (2012-04-06). Vill man till kostnaderna för medlemsmöten också räkna kostnaderna för de föreställningar som ingick (*Mitt liv och rätten att få välja resp. Gertrude Stein, Gertrude Stein, Gertrude Stein*), tillkommer ca 44 000. Huvuddelen av detta belopp ingår nu i posten föreställningskostnader (*not 12*).
- 16 Kostnaden för Medlemsavgifter och teaterdagar har ökat beroende på deltagandet vid s.k. utbudsdagar har ökat, vilket i sin tur beror på arrangörerna av dessa evenemang har gjort det möjligt för fler att delta.
- 17 Kostnader för resor har ökat, vilket till dels beror på det ökade deltagandet enl. noten ovan, dels beroende på att utnyttjandet av stipendiemedlen från föregående år finns i denna post (*se not 06*).
- 18 Kostnaden för trycksaker har minskat under året eftersom vi har bytt leverantör för utformningen av I rampljuset. Bl.a. dessa mindre kostnader bidrar till minskningen i momsfordran (*not 1*).
- 19 Reklam och PR ligger på i princip samma nivå. Beloppet avser 20 annonser i Corren och två ljusskyltar (*gatureklam*).
- 20 Beloppsökningen för Kontorsmaterial och data avser data, eftersom ersättning för arbete med KARIL:s nya hemsida finns i denna post. Arbetet utfördes av Muspekaren AB.
- 21 Beloppet avser under våren 2013 inköpta tjänster från en enskild firma som tillhör den förutvarande styrelsemedlemmen Camilla Nilsson. Arbetet avser administrativt stöd, främst kopplat till marknadsföring. Under hösten har detta samarbete avslutats. Bl.a. dessa mindre kostnader bidrar till minskningen i momsfordran (*not 1*).