



Dagordning vid årsmöte med KARIL 2015-02-10

1. Årsmötets behöriga utlysande
2. Fastställande av röstlängd
3. Val av mötesfunktionärer: mötesordförande, mötessekreterare, rösträknare, två protokolljusterare
4. Styrelsens verksamhetsberättelse och ekonomiska redogörelse
5. Revisionsberättelse
6. Fråga om ansvarsfrihet för styrelsen
7. Fastställande av medlemsavgift för medlemmar som inte är enskilda medlemmar i enlighet med 6§
8. Verksamhetsplan för det nya verksamhetsåret
9. Val av ordförande vartannat år eller, om sittande ordförande lämnar sitt uppdrag efter ett år, fyllnadsval för det år som återstår av mandattiden
10. Val av kassör vartannat år eller, om sittande kassör lämnar sitt uppdrag efter ett år, fyllnadsval för det år som återstår av mandattiden.
11. Val av övriga styrelseledamöter för två år i taget efter bedömt behov. Ledamöterna väljs växelvis med halva antalet varje år. Vid behov väljs en eller flera ledamöter på ett år.
12. Val av en revisor och en revisorsersättare
13. Val av valberedning med uppdrag till nästa ordinarie årsmöte
14. Eventuella förslag från styrelsen
15. Eventuella förslag från medlemmarna



2014 års verksamhetsberättelse

Bilagor:
Balansräkning
Resultaträkning
Notförteckning till BR och RR

Inledning

Verksamhetsberättelsen omfattar perioden 1 januari till den 31 december 2014.

Föreningen ser som sin uppgift att komplettera övrigt teaterutbud i Linköping med de bästa föreställningarna från turnerande teatrar i Sverige. KARIL är en av de drygt 200 teaterföreningar i landet som är anslutna till Riksteatern – Sveriges turnerande nationalscen.

Från och med 2012 har förutsättningarna för KARIL:s verksamhet förändrats genom att relationerna till Kultur- och fritidsnämnden (*KoF*) ändrats. KARIL får ett verksamhetsbidrag från KoF för att anordna teaterföreställningar under eget administrativt och ekonomiskt ansvar. KARIL arrangerar även varje år ett antal dansföreställningar där KoF har kvar det ekonomiska ansvaret.

KARIL:s huvudscen är Sagateatern.

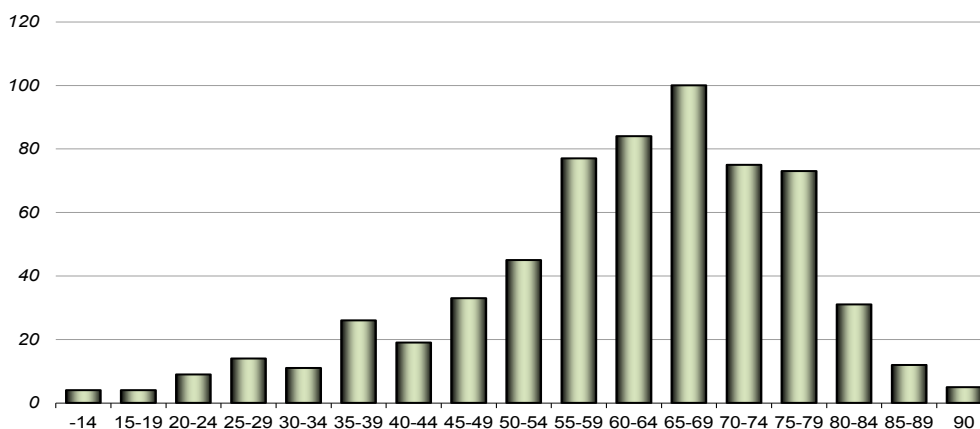
KARIL har ett brett kontaktnät med många samarbetspartners. Bland dessa bör nämnas Linköpings Kultur- och fritidsförvaltning, Skådebanan, Arenabolaget, Östgötateatern, Ung Scen Öst, Riksteatern Östergötland och Dansnät Sverige.

Dans- och teaterintresserade kan gå med i teaterföreningen KARIL och blir då samtidigt medlemmar i Riksteatern. KARIL:s medlemmar får tillgång till Scenpass Sverige som ger teater rabatter på de flesta större teatrar i landet, inklusive Östgötateatern och Linköping Konsert & Kongress egna arrangemang.

Medlemmar

KARIL är länets största teaterförening och har ca 550 medlemmar (68% kvinnor, 32% män). 74% av medlemmarna är ordinarie medlemmar, 24% är familjemedlemmar, 1% är barn och ungdomar och 1% är företag/föreningar.

Ser man till medlemmarnas ålder är medelåldern 61,1 år och fördelningen mellan åldersgrupper ser ut som nedan (*antal medlemmar på axeln till vänster*).



Arrangemang 2014

14 februari
HAR DU TRÄFFAT HITLER



25 februari
ÄLSKAREN



4 mars
SIRI (DANS)



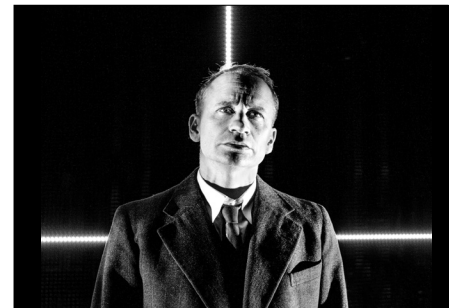
19 mars
KRÄNKT - THE MUSICAL



8 april
KUNG DOMALDE



15 april
STREBER (BUSS TILL MOTALA)



29 april
SKIPPIN' THROUGH THE GRAVEYARD



7 maj
JAG LÄMNADE MITT HJÄRTA I ...



13 maj
VITA KRÄNKTA MÄN



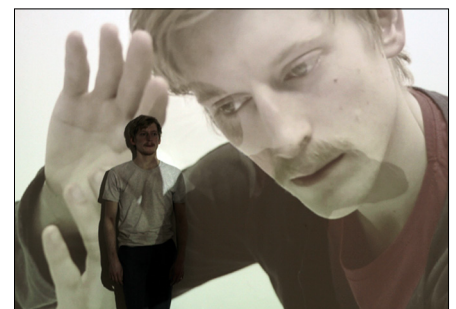
18 augusti
MIN MAMMAS DOTTER



3 september
STORSTUGAN



16 september
MM + JOSEPH (DANS)



Arrangemang 2014 forts.

24 september
PEER GYNT FROM KOSOVO



29 september
KNEE DEEP



1 oktober
DJÄVLA NULÄGE



7 oktober
MOTHERS (DANS)



21 oktober
FRÖKEN JULIE



25 oktober
TVÅ UNGHERRAR I VERONA (CNEMA)



5 november
VÄRLDENS LYCKLIGASTE KYCKLINGAR



Publiksiffror

Under 2014 har vi ökat antalet besökare till 3 400 (*från 2 650 år 2013*). Den genomsnittliga beläggningsgraden har varit 60% enl nedan, men räknar man det vägda medelvärdet är beläggningsgraden 2014 ca 65%, vilket är en ökning med 10 procentenheter från 2013.

Datum	Tid	Föreställning	Besökare	Beläggningsgrad
2014-02-14	19:00	Har du träffat Hitle	90	40%
2014-02-25	19:00	Älskaren	169	76%
2014-03-04	19:00	Siri	116	52%
2014-03-19	19:00	Kränk - the musical	88	39%
2014-04-08	19:00	Kung Domalde - den o	201	90%
2014-04-15	19:00	Teaterresa till Mota	48	96%
2014-04-29	19:00	Skippin´ Through The	73	33%
2014-05-07	19:00	Jag lämnade mitt hjä	223	100%
2014-05-13	19:00	Vita kränkta män	176	79%
2014-08-18	19:00	Min mammas dotter	101	45%
2014-08-19	10:00	Min mammas dotter	187	84%
2014-08-19	13:00	Min mammas dotter	176	79%
2014-08-20	10:00	Min mammas dotter	169	76%
2014-08-20	13:00	Min mammas dotter	205	92%
2014-09-03	19:00	Storstugan	66	30%
2014-09-16	19:00	MM resp. Joseph (2 f	29	13%
2014-09-24	19:00	Peer Gynt from Kosov	155	70%
2014-09-29	19:00	Knee Deep	550	47%
2014-10-01	19:00	Djävla nuläge	63	28%
2014-10-07	19:00	Mothers	60	27%
2014-10-21	19:00	Fröken Julie	223	100%
2014-10-22	16.45	Två ungherrar i Verona	28	56%
2014-11-05	19:00	Världens lyckligaste	114	51%
2014-11-18	19:00	Gubbjävel	92	41%
			3 402	60%

Årsmöte

Årsmötet ägde rum lördagen den 8 februari 2014 på Sagateatern. Till ordförande respektive sekreterare för årsmötet valdes Lena Lundman och Lennart Schilling.

Efter årsmötet bjöds medlemmarna på en lättare förtäring och föredrag av Bengt Andersson från Riksteatern på ämnet Idéer om unga och teater.

Styrelsens sammansättning

Lennart Schilling, ordförande
Ulrika Reinholdsson, vice ordförande, repertoaransvarig
Gunnar Eriksson, kassör, webbansvarig
Eva Rognmo Adell, sekreterare
Gunilla Adler, ledamot
Ulrika Cederberg, ledamot
Erik Malmberg, ledamot
Liselotte Thornell, ledamot
Annika Ekström Stockman, ledamot

Revisorer

Hans Andersson, revisor
Stefan Maass, revisorssuppleant

Valberedning

Ingvar Kopp, sammankallande
Camilla Nilsson
Marianne Örtlund

Styrelsearbete

Styrelsen har under verksamhetsåret haft 10 protokollförda sammanträden. Något arbetsutskott har ej inrättats eftersom akuta frågor bedömdes kunna lösas genom att hålla hela styrelsen ajour genom e-post.

I styrelsens arbetsuppgifter ingår att åstadkomma en repertoar som kännetecknas av hög kvalitet oberoende av genre och att verka som en professionell arrangör när det gäller administration, marknadsföring och ekonomi. Speciellt viktigt är att utveckla och upprätthålla goda kontakter med producenter, teatergrupper och andra arrangörer samt att se till att värdskapet vid föreställningarna har en hög nivå. Styrelsen har utsett Ulrika Reinholdsson till repertoaransvarig, Gunnar Eriksson till webbansvarig och Gunilla Adler till ansvarig för koordinationen av värdarna. Liselotte Thornell och Erik Malmberg har svarat för produktionen av I rampljuset.

Styrelsemedlemmar har deltagit i kurser, konferenser och övrig verksamhet enligt nedanstående förteckning.

Stora teaterföreningar 14/1: Ingvar, Ulrika R
Utbudsdagen i Västerås 15/2: Ulrika C, Ulrika R, Gunnar, Lennart, Eva, Erik, Liselotte.
Repertoarråd i Mjölby 3/3: Gunnar, Ulrika R
Stora teaterföreningar, 11/3: Ulrika R, Lennart
Skådebanans årsmöte 13/3: Lennart
Teaterdagarna, Hallunda 5/4: Gunnar, Eva, Ulrika C, Ulrika R, Liselott, Erik, Gunilla

Distriktets årsmöte 13/4: Gunnar, Ulrika R, Ulrika C
Kurs Ny i Styrelsen 24/5: Annika, Liselotte
Anbud Live 30/8: Ulrika R, Gunnar, Liselotte, Erik
Stora teaterföreningar 6/9: Ulrika R, Gunnar

Ekonomi

Som framgår av den ekonomiska redovisningen är KARIL:s ekonomi god. Föreningen har tillförts 544 000 kronor under året, samtidigt som resursförbrukningen har varit 544 000. KARIL har använt de medel som disponerats, inte mer och inte heller mindre. Verksamhetens ekonomiska resultatet är 0.

Marknadsföring

Vår hemsida fick under 2013 ett nytt utseende och ny, bättre funktionalitet. Sidan lockar nu ett avsevärt större antal besökare jämfört med tidigare år. Antalet besök på sidan var 2012 ca 10 000 och detta har under 2013 och 2014 ökat till över 30 000 respektive år.

Även Facebook har under året fått en ökning av antalet personer som regelbundet hämtar information den vägen.

Med hänsyn till att KARIL i allmänhet ger en föreställning vid enbart ett tillfälle är det viktigt att få ut information om föreställningen i förväg. Recensioner efteråt är naturligtvis tacknämliga för dem som sett föreställningen men bidrar inte till att locka publik. Styrelsen har vänt sig till bland andra Corren, Linköpingsposten, Nolltretton, Radio Östergötland och Östnytt med pressmeddelanden om föreställningarna. Detta har resulterat i att KARIL:s exponering i media har ökat.

KARIL har ett eget programblad, I rampljuset, som sprids till medlemmar, bibliotek i hela länet, via Skådebanans ombud m.fl. Information om KARIL:s föreställningar publiceras även i evenemangskalendern På Gång i Linköping och i Skådebanans månadsinformation. Affischer sätts upp på samlingspunkter i Linköping och andra delar av länet, samtidigt som skärmreklam rullar på Visit Linköpings Turistbyrå.

Varje arrangemang har annonserats i Corren och Corren Extra. KARIL:s arrangemang har även presenterats i samlingsprogrammet för riksteaterföreningar i Östergötland.

Styrelsen gör årligen flera brevutskick med information till medlemmarna. Vidare görs ett medlemsutskick (*per e-post*) inför varje föreställning, där vi påminner om kommande aktiviteter. Riksteatermedlemmarna i Mjölby, Motala och Vadstena samt Skådebanans medlemmar har också fått påminnelser om föreställningarna.

Riktad information går ut till grupper som vi bedömer kan ha speciellt intresse av en särskild föreställning.

Slutord

KARIL har nu genomfört sitt sjuttonde verksamhetsår och sitt tredje år med ett övergripande ekonomiskt ansvar. KARIL kan se tillbaka på ett framgångsrikt år med en intressant repertoar, en god publiktillströmning och ett bra ekonomiskt resultat.

KARIL tackar Linköpings kommun och då främst Kultur- och fritidsnämnden och dess förvaltning för ekonomiskt stöd och bra samarbete. Vidare tackar KARIL Arenabolaget, Ung scen/öst, Östgötateatern, Cnema och Skådebanan för god samverkan. Stor tack för gott samarbete riktas också till Riksteaterföreningarna i Motala, Vadstena och Norrköping (*KariN*). Avslutningsvis även ett speciellt tack till teaterkonsulent Ulf Thörn för utmärkt stöttning under året.

Styrelsen för KARIL

Linköping 2015-01-20

.....
Lennart Schilling, ordförande

.....
Ulrika Reinholdsson, vice ordförande

.....
Gunnar Eriksson, kassör

.....
Eva Rognmo Adell sekreterare

.....
Liselotte Thornell, ledamot

.....
Gunilla Adler, ledamot

.....
Ulrika Cederberg, ledamot

.....
Erik Malmberg, ledamot

.....
Annika Ekström Stockman, ledamot

2015 års verksamhetsplan för KARIL

Allmänt

KARIL – Kulturarrangörer i Linköping är en Riksteaterförening som verkar enligt Riksteaterns ändamålsparagraf vilket innebär att ge alla möjlighet att uppleva en varierad och kvalitativ scenkonst oavsett kön, ålder, utbildning, social och etnisk tillhörighet.

KARIL verkar med stöd av Linköpings kommuns Kultur- och fritidsnämnd för att erbjuda ett brett och varierat utbud av scenkonst med tyngdpunkten på drama och dans som komplement till övrigt utbud i Linköping. Föreställningarna kommer huvudsakligen från Riksteaterns repertoar men även från fria grupper. KARIL är öppet för nya konstnärliga uttrycksformer, nya verksamhetsformer och nya samarbetspartners.

KARILS arrangemang genomförs främst i egen regi men också i samverkan med andra teaterarrangörer och föreningar i Linköping. Merparten av föreställningarna ges på Sagateatern.

Under 2015 kommer KARIL genom sin styrelse att:

- Hålla sig ajour med och bedöma erbjudanden från Riksteatern, Dansnät Sverige och fria grupper bl.a. genom deltagande i utbudsdagar och mässor
- Arrangera och marknadsföra ett brett och varierat utbud av drama- och dansföreställningar av hög kvalitet för att vidmakthålla KARIL:s goda rykte och locka ny publik och nya medlemmar.

Särskilt ankommer det på styrelsen att

- Fortsätta satsa på aktuell, spännande och utmanande scenkonst som en väsentlig del av repertoaren och att tillgängliggöra scenkonsten genom internationella gästspel och samarbete med invandrarföreningar/studieförbund
- Fördjupa samarbetet med Arenabolaget i syfte att bredda utbudet
- Utveckla och effektivisera styrelsearbetet
- Utveckla former för att värva nya medlemmar, behålla de nuvarande och återfå de tidigare
- Hålla fortlöpande kontakt med medlemmarna och anordna minst ett medlemsmöte under året utöver årsmötet
- Öka allmänhetens kännedom och intresse för KARIL och Riksteatern.
- Utveckla arrangörskapet genom fortsatt arbete med kringarrangemang och kulturaktiviteter i samband med föreställningarna
- Utveckla rutinerna för affischering
- Fortsätta att utveckla arbetet med hemsida och Facebook samt att hitta former för riktad marknadsföring mot organisationer och andra definierade grupper för att göra scenkonst tillgänglig för alla
- Arbeta vidare med den typ av sponsringsavtal som vi har med BoTrygg och som innebär att företaget bjuder sina hyresgäster på två föreställningar per säsong
- Engagera och utveckla samarbetet med kommunens kulturombud
- Bibehålla det goda samarbetet med Kultur- och fritidsnämnden, Östgötateatern, ung scen/öst och övriga teaterarrangörer och föreningar i Linköping
- Utveckla samarbetet med Cinema i Norrköping när det gäller teater på film
- Fördjupa samarbetet med Skådebanan och etablera samarbete med andra kulturinriktade föreningar
- Stärka KARIL genom representation i Riksteaterns särskilda grupp för stora teaterföreningar, Riksteaterns centrala repertoargrupp och Riksteatern Östergötland
- Stärka samarbetet med regionens övriga Riksteaterföreningar bl.a. genom att anordna bussresor till föreställningar som ges i länet

Balansräkning	2014	2013
<i>Tillgångar</i>		
<i>Omsättningstillgångar</i>		
¹ Kundfordringar	7 250	0
² Momsfordran	76 261	93 254
Upplupna intäkter	504	0
<i>Kassa och bank</i>		
³ Biljettkassa	6 242	1 461
⁴ Handkassa	2 380	793
Företagskonto	59 637	7 208
⁵ Kapitalkonto	343 630	382 734
<i>Summa tillgångar</i>	495 903	485 450
<i>Eget kapital och skulder</i>		
<i>Eget kapital</i>		
Eget kapital	577 873	577 873
⁶ Balanserad förlust	-101 799	-91 066
⁷ Redovisat resultat	29	-10 732
<i>Summa Eget kapital</i>	476 103	476 075
<i>Kortfristiga skulder</i>		
Leverantörsskulder	0	9 375
⁸ Upplupna kostnader	19 800	0
<i>Summa skulder</i>	19 800	9 375
<i>Summa eget kapital och skulder</i>	495 903	485 450

Resultaträkning	2014	2013
Intäkter		
⁹ Medlemsintäkter scenpass	37 725	34 591
¹⁰ Biljettförsäljning	230 942	303 930
¹¹ Pausförsäljning	3 784	8 172
¹² Kommunala bidrag	270 000	270 000
Summa rörelseintäkter	542 451	616 693
Ränteintäkter, placeringskonto	1 400	3 019
Summa intäkter	543 851	619 712
Kostnader		
¹³ Föreställningskostnader	399 969	434 109
Inköp till skådespelare	2 946	3 050
¹⁴ Pausförsäljning (varuförbrukning)	3 383	6 565
¹⁵ Styrelsemöten	4 246	3 729
¹⁶ Medlemsmöten	2 783	3 566
¹⁷ Deltagaravgifter	6 847	4 987
¹⁸ Kostnader för resor	10 127	11 865
¹⁹ Reklamtrycksaker	42 881	50 462
²⁰ Reklam och PR	63 531	75 782
²¹ Kontorsmaterial och data	736	7 155
Porton (medlemsutskick)	5 288	5 932
Övriga förvaltningskostnader	1 085	1 043
²² Övriga externa tjänster	0	22 200
Summa kostnader	543 822	630 445
Årets resultat	29	-10 733

Årets vinst föreslås bli balanserad i ny räkning, dvs. föras till Balanserad förlust.

Notförteckning till BR och RR (2014)

Balansräkningen

- 01 Kundfordringarna avser en faktura till Linköpings kommun.
- 02 Årets momsfordran är något mindre än den som gällde föregående år. Detta beror på att vi under 2014 har haft färre föreställningar och därmed mindre utlägg för föreställningar och marknadsföring.
- 03 Biljettkassan används för försäljningen av biljetter på Sagateatern. Pengarna sätts in på föreningens bankkonto.
- 04 Handkassan används för att hantera pausförsäljning under föreställningarna. Pengarna sätts in på föreningens bankkonto.
- 05 KARIL har två bankkonton, ett transaktionskonto för löpande betalningar (*Företagskonto*) och ett placeringskonto (*Kapitalkonto*). Placeringskontot är räntebärande och de ränteutgifter som redovisas i resultaträkningen är i huvudsak kopplade till detta konto.
- 06 Här redovisas den samlade förlusten sedan 2008. Beloppet har ökat jämfört med föregående år beroende på att föregående års förlust, som brukligt, har förts till detta konto.
- 07 Årets resultat är en vinst på 29 kronor. Därmed har KARIL under året ett nollresultat, dvs. vi har använd de medel som tillförts verksamheten; inte mer och inte heller mindre.
- 08 Upplupna kostnader avser icke fakturerade hyror för Sagateatern (15 000) och för teknikstöd vid höstens sista föreställning (4 800).

Resultaträkningen

- 09 Medlemsintäkterna är de ersättningar KARIL erhåller från Riksteatern (*när medlemmarna har betalat sina scenpass för året*). Medlemsantalet har ökat något och ersättningen från Riksteatern har därmed ökat något.
- 10 Biljettförsäljningen har minskat beroende på färre föreställningar och lägre publikintäkter. Huvuddelen av försäljningen sker via Skådebanan och på Sagateatern (*sammanlagt 67 %*). Även om biljettintäkterna minskat under året har publikantalet ökat.
- 11 Pausförsäljningen ska ses i sammanhang med vad som noteras i not 14, Pausförsäljning (*varuförbrukning*). Försäljningen har minskat beroende på att antalet föreställningar med paus har minskat. KARIL bruttovinst på pausförsäljningen är 400 kr.
- 12 Det kommunala bidraget ligger på samma nivå som förra året
- 13 Föreställningskostnaderna har minskat något beroende på färre föreställningar. Föreställningskostnaderna domineras av Gager (250 000), Teknikkostnader (85 000) samt Hyra för Sagateatern (35 000).
- 14 Detta är kostnader som är kopplade till Pausförsäljningen och den vinst som kommenteras i not 11.
- 15 KARIL har under året haft 10 styrelsemöten och ett antal arbetsmöten. Beloppet avser i huvudsak förtäring vid två säsong avslutningar (*till en kostnad av 243 kr per person och tillfälle*).

- 16 Kostnaden för medlemsmöten har minskat beroende på minskat antal deltagare med lägre omkostnader som följd.
- 17 Kostnaden för Deltagaravgifter har ökat beroende på deltagandet vid utbuds- och teaterdagar har ökat.
- 18 Kostnader för verksamhetsrelaterade resor har ökat något, vilket beror på det ökade deltagandet enl. noten ovan. Dock ser det ut som om kostnaderna minskat, men det beror på att 2013 års belopp inkluderar utnyttjandet av de stipendiemedel KARIL erhöll 2012.
- 19 Kostnaden för trycksaker har minskat under året beroende på färre föreställningar.
- 20 Reklam och PR har också minskat beroende på färre föreställningar Beloppet avser i huvudsak 15 annonser i Corren och 4 rollups.
- 21 Beloppsminskningen för Kontorsmaterial och data beror på att beloppet 2013 inkluderade ersättning för externa tjänster kopplade till KARIL:s hemsida.
- 22 Beloppsminskningen beror på att vi under 2014 inte har köpt in några externa tjänster för administrativt stöd.

Revisionsberättelse för KARIL 2014

Undertecknad revisor, av föreningen Kulturarrangörer i Linköping (822003-5912) utsedd att granska räkenskaper och förvaltning, får efter fullgjort uppdrag avge följande revisionsberättelse:

Jag har granskat föreningens räkenskaper och gått igenom protokoll och andra handlingar som lämnar upplysning om föreningens ekonomi och förvaltning. Räkenskaper är förda med god ordning och noggrannhet, intäkter och kostnader är styrkta med nödvändiga och attesterade verifikationer.

Revisionen har inte gett anledning till anmärkning.

Jag tillstyrker att

- resultaträkning och balansräkning per den 31 december 2014 fastställs.
- styrelsens ledamöter beviljas ansvarsfrihet för verksamhetsåret 2014.

Linköping, den 6 februari 2015



(Hans Andersson)